



T.C.

GÖLHİSAR KAYMAKAMLIĞI

GÖLHİSAR FEN LİSESİ MÜDÜRLÜĞÜ

2024-2028 STRATEJİK PLANI



“Çalışmadan, yorulmadan, üretmeden, rahat yaşamak isteyen toplumlar, önce haysiyetlerini, sonra hürriyetlerini ve daha sonrada istiklal ve istikballerini kaybederler”.

Mustafa Kemal ATATÜRK

Okul / Kurum Bilgileri

| | | | | | |
|----------------------------|--|-----------------------|-------------------------|---|----|
| İL: BURDUR | | İLÇE: GÖLHİSAR | | | |
| Adres | Ulucami Mah. Fethiye Cad. No:50 Göhlisar -BURDUR | | Coğrafi Konum | https://tinyurl.com/y6nwtljv | |
| Telefon Numarası | 248 411 54 64 | | Faks Numarası | 248 411 54 64 | |
| e-Posta Adresi | 760029@meb.k12.tr | | Web sayfa adresi | gfl.meb.k12.tr | |
| Kurum Kodu | 760029 | | Öğretim Şekli | Tam Gün | |
| Okulun Isınma Şekli | Doğalgaz | | Derslik Sayısı | 16 | |
| | | | Şube Sayısı | 12 | |
| Öğrenci Sayısı | Erkek | 133 | Öğretmen Sayısı | Kadın | 10 |
| | Kız | 196 | | Erkek | 13 |
| | Toplam | 319 | | Toplam | 23 |

SUNUŞ



“Eğitimdir ki bir milleti ya hür, bağımsız, şanlı, yüksek bir topluluk halinde yaşatır; ya da milleti esaret ve sefaletle terk eder. “ (Mustafa Kemal Atatürk)

Bir milleti hür, bağımsız, şanlı, yüksek bir topluluk haline getirecek olan eğitim, amaç ve hedefleri önceden belli olan, anlık kararlarla değil de belli bir strateji dâhilinde yürütülen eğitimidir. Mustafa Kemal Atatürk’ün yukarıdaki sözünde vurguladığı “eğitim” de ancak planlı bir eğitimidir. Bu nedenle Gölhisar Fen Lisesi olarak 2024 – 2028 yılları arasında hedeflerimizi belirleyerek bu alanda çalışmalarımıza hız vereceğiz.

Gölhisar Fen Lisesinin stratejik planlama çalışmasına önce durum tespiti, yani okulun SWOT analizi yapılarak başlanmıştır. SWOT analizi tüm idari personelin ve öğretmenlerin katılımıyla uzun süren bir çalışma sonucu ilk şeklini almış, varılan genel sonuçların sadeleştirilmesi ise okul yönetimi ile öğretmenlerden den oluşan bir kurul tarafından yapılmıştır.

Göhlisar Fen Lisesi olarak bizler bilgi toplumunun gün geçtikçe artan bilgi arayışını karşılayabilmek için eğitim, öğretim, topluma hizmet görevlerimizi arttırmak istemekteyiz. Var olan değerlerimiz doğrultusunda dürüst, tarafsız, adil, sevgi dolu, iletişime açık, çözüm üreten, yenilikçi, önce insan anlayışına sahip bireyler yetiştirmek bizim temel hedefimizdir.

Göhlisar Fen Lisesi veli işbirliği ile güçlenerek emin adımlarla geleceğe ışık tutacaktır.

Göhlisar Fen Lisesi Stratejik Planı (2024-2028)'de belirlenecek amaç ve hedeflere ulaşmamızın okulumuzun gelişme ve kurumsallaşma süreçlerine önemli katkılar sağlayacağına inanmaktayız.

Planın hazırlanmasında emeği geçen Stratejik Plan Kuruluna ve uygulanmasında yardımcı olacak tüm kurum ve kuruluşlara öğretmen, öğrenci ve velilerimize teşekkür ederiz.

Uğur ERDEM
Okul Müdürü

İçindekiler Tablosu

| | |
|--|----|
| Okul / Kurum Bilgileri..... | 3 |
| SUNUŞ..... | 4 |
| Uğur ERDEM | 5 |
| TABLolar VE ŞEKİLLER LİSTESİ..... | 8 |
| 1.2. Planlama Süreci: | 11 |
| 2.DURUM ANALİZİ..... | 11 |
| 2.1.Kurumsal Tarihçe..... | 12 |
| 2.2.Uygulanmakta Olan Stratejik Planın Değerlendirilmesi..... | 13 |
| 2.3.Yasal Yükümlülükler ve Mevzuat Analizi..... | 15 |
| 2.4. Üst Politika Belgeleri Analizi | 18 |
| 2.5. Faaliyet Alanları ile Ürün/Hizmetlerin Belirlenmesi..... | 23 |
| 2.6. Paydaş Analizi..... | 25 |
| 2.6.1. Paydaş Görüş - Önerilerinin Alınması ve Değerlendirilmesi | 27 |
| 2.7. Okul / Kurum İçi Analiz | 30 |
| 2.7.1. Okul / Kurum Teşkilat Şeması..... | 30 |
| 2.7.2. Kurum içi analiz | 31 |
| 2.7.3. Teknolojik Düzey..... | 38 |
| 2.7.4. Mali Kaynaklar..... | 41 |
| 2.7.5. İstatistik Veriler..... | 42 |
| 2.8. Çevre Analizi (PESTLE) | 45 |
| 2.9. GZFT Analizi..... | 47 |
| 2.10. Tespit ve İhtiyaçların Belirlenmesi | 49 |

| | |
|---|----|
| 3.3.Temel Deęerlerimiz | 50 |
| 4. AMAÇ, HEDEF VE PERFORMANS GÖSTERGESİ İLE STRATEJİLERİN BELİRLENMESİ | 50 |
| Yetenekleri doğrultusunda plan dönemi sonuna kadar örgün ve yaygın eğitim ve öğretimin her kademesinde tüm bireylerin katılımını ve tamamlama oranlarını artırmak. | 51 |
| 5.MALİYETLENDİRME | 60 |
| 6. İZLEME VE DEĞERLENDİRME..... | 62 |
| İMZA SİRKÜSÜ | 63 |

TABLolar VE ŐEKİLLER LİSTESİ

| | |
|---|----|
| Tablo 1:Strateji Geliřtirme Kurulu ve Stratejik Plan Ekibi Tablosu | 10 |
| Tablo 2: Yasal Yüklümlülükler | 15 |
| Tablo 3:Üst Politika Belgeleri | 18 |
| Tablo 4:Üst Politika Belgeleri Analizi | 19 |
| Tablo 5:Faaliyet Alanlar/Ürün ve Hizmetler Tablosu | 23 |
| Tablo 6:Paydař sınıflandırma ve etki / önem matrisi | 26 |
| Tablo 7:Öğrenci Memnuniyet Anket Sonuçları | 27 |
| Tablo 8:Öğretmen Memnuniyet Anket Sonuçları | 28 |
| Tablo 9:Veli Memnuniyet Anket Sonuçları | 29 |
| Tablo 10:Sınıflara ve cinsiyete göre öğrenci sayıları | 31 |
| Tablo 11:Yabancı uyruklu öğrenci sayısı | 31 |
| Tablo 12:Kaynařtırma öğrencileri sayısı | 32 |
| Tablo 13: Bursluluk Sınavını Kazanan Öğrenci Sayısı | 32 |
| Tablo 14: Yükseköğrenime yerleşen öğrenci sayısı | 32 |
| Tablo 15: Okul / Kurum sosyal, kültürel, bilimsel ve sportif başarı tablosu | 33 |
| Tablo 16: Öğrenci devamsızlık verileri | 33 |
| Tablo 17: Çalışanların Eğitim Düzeyi ve Cinsiyetine Göre Dağılımı | 34 |
| Tablo 18: İdari Personelin Hizmet Süresine İlişkin Bilgiler | 34 |
| Tablo 19: Öğretmenlerin Hizmet Süreleri | 35 |
| Tablo 20: Yönetici ve öğretmenlerin katıldıkları hizmet içi eğitim faaliyeti sayısı | 35 |
| Tablo 21: Okul / kurum norm ve ihtiyaç durumu | 36 |
| Tablo 22: Okul/Kurumda Oluşan Öğretmen Sirkülasyon Durumu | 37 |
| Tablo 23: Okul/Kurumda Oluşan Yönetici Sirkülasyon Durumu | 37 |
| Tablo 24: Kurumdaki Mevcut Hizmetli/ Memur/ Yardımcı Personel Sayısı | 37 |
| Tablo 25: Okul/kurum Rehberlik Hizmetleri | 38 |
| Tablo 26: Teknolojik Araç-Gereç Durumu | 39 |
| Tablo 27: Fiziki Mekân Durumu | 39 |
| Tablo 28: Gelir-Gider Tablosu (2023 yılı) | 41 |
| Tablo 29: Kaynak Tablosu | 42 |

| | |
|--|----|
| <i>Tablo 30: Yıllara göre öğrenci sayısı</i> | 42 |
| <i>Tablo 31: Yıllara göre sınıf tekrar yapan öğrenci sayısı</i> | 42 |
| <i>Tablo 32: Okulda Kurulan Kulüpler</i> | 43 |
| <i>Tablo 33: Kurumda Gerçekleştirilen Faaliyet Sayıları</i> | 43 |
| <i>Tablo 34: Lisanslı öğrenci sayısı</i> | 44 |
| <i>Tablo 35: Okul paydaşlarınca gerçekleştirilen bilimsel faaliyetler / yayınlar</i> | 44 |
| <i>Tablo 36: Pansiyondan faydalanan öğrenci sayısı</i> | 45 |
| <i>Tablo 37: Yemekhaneden faydalanan öğrenci sayısı</i> | 45 |
| <i>Tablo 38: PESTLE Tablosu</i> | 45 |
| <i>Tablo 39: GZFT Listesi</i> | 47 |
| <i>Tablo 40: Tespit ve İhtiyaçlar Tablosu</i> | 49 |
| <i>Tablo 41: Amaç ve Hedefler Tablosu</i> | 51 |
| <i>Tablo 42: Tahmini Maliyetler (TL)</i> | 60 |
| | |
| <i>Şekil 1: Okul / kurum Teşkilat Şeması</i> | 30 |
| <i>Şekil 2: Stratejik Plan İzleme ve Değerlendirme Modeli</i> | 62 |

1.GİRİŞ VE STRATEJİK PLANIN HAZIRLIK SÜRECİ

1.1.Strateji Geliştirme Kurulu ve Stratejik Plan Ekibi

Strateji Geliştirme Kurulu: Okul müdürünün başkanlığında, bir okul müdür yardımcısı, bir öğretmen ve okul/aile birliği başkanı ile bir yönetim kurulu üyesi olmak üzere 5 kişiden oluşan üst kurul kurulur.

Stratejik Plan Ekibi: Okul müdürü tarafından görevlendirilen ve üst kurul üyesi olmayan müdür yardımcısı başkanlığında, belirlenen öğretmenler ve gönüllü velilerden oluşur.

Tablo 1:Strateji Geliştirme Kurulu ve Stratejik Plan Ekibi Tablosu

| Strateji Geliştirme Kurulu Bilgileri | | Stratejik Plan Ekibi Bilgileri | |
|--------------------------------------|---------------------------|--------------------------------|---------------------|
| Adı Soyadı | Ünvanı | Adı Soyadı | Ünvanı |
| Uğur ERDEM | Okul Müdürü | Bülent UĞUR | Müdür Başyardımcısı |
| Fatma OLGUN | Müdür Yardımcısı | Murat KAAN | Öğretmen |
| Mustafa ŞEHİRLİ | Öğretmen | Ramazan ERTİLAV | Öğretmen |
| Ali ALTINOL | Okul Aile Birliği Başkanı | Mehmet TOSUN | Öğretmen |
| Kamil ALICI | Yönetim Kurulu Üyesi | Gönül TAYLAN | Öğretmen |

1.2. Planlama Süreci:

21. yüzyıl bilgi toplumunda yönetim alanında yaşanan değişimler, kamu kaynaklarının etkili, ekonomik ve verimli bir şekilde kullanıldığı, hesap verebilir ve saydam bir yönetim anlayışını gündeme getirmiştir. Okulumuz da ilk stratejik planını 2010-2014 ikincisi 2015-2019 ve üçüncüsü ise 2019-2023 yıllarını kapsayacak şekilde hazırlamış ve uygulamıştır.

Stratejik planlama konusunda 2019 yılı İl Milli Eğitim Müdürlüğü Ar-Ge Birimi tarafından gerçekleştirilen seminerlerle okul müdürü, müdür yardımcısı, paydaş katılımı sağlanmıştır. Seminerde Stratejik Plan hazırlama yasal nedenleri ve amaçları hakkındaki bilgilendirme, stratejik plan öğeleri ve planlama aşamalarına ilişkin konularda bilgiler alınmıştır.

Okulumuzun Stratejik Planına (2024-2028) Stratejik Plan Üst Kurulu ve Stratejik Planlama Ekibi tarafından, 02.10.2023 tarihinde toplantı yapılarak yol haritası belirlendi ve taslak oluşturularak çalışmaya başlanmıştır.

Stratejik Planlama Çalışmaları kapsamında okul personelimiz ve öğrenci velilerimiz içerisinde “Stratejik Plan Üst Kurulu” ve “Stratejik Planlama Ekibi” Sene Başı Öğretmenler Kurulunda belirlenmiştir. Önceden hazırlanan anket formlarında yer alan sorular katılımcılara yöneltilmiş ve elde edilen veriler birleştirilerek paydaş görüşleri oluşturulmuştur. Bu bilgilendirme ve değerlendirme toplantılarında yapılan anketler ve hedef kitleye yöneltilen sorularla mevcut durum ile ilgili veriler toplanmıştır.

2024-2028 dönemi stratejik plan hazırlanması süreci ekip tarafından oluşturulan çalışma takvimi kapsamında ilk aşamada durum analizi çalışmaları yapılmış ve durum analizi aşamasında paydaşlarımızın plan sürecine aktif katılımını sağlamak üzere paydaş anketi, toplantı ve görüşmeler yapılmıştır.

2.DURUM ANALİZİ

Stratejik planlama sürecinin ilk adımı olan durum analizi, okulumuzun/kurumumuzun “neredeyiz?” sorusuna cevap vermektedir. Okulumuzun/kurumumuzun geleceğe yönelik amaç, hedef ve stratejiler geliştirebilmesi için öncelikle mevcut durumda hangi kaynaklara sahip olduğu ya da hangi yönlerinin eksik olduğu ayrıca, okulumuzun/kurumumuzun kontrolü dışındaki olumlu ya da olumsuz gelişmelerin neler olduğu değerlendirilmiştir. Dolayısıyla bu analiz, okulumuzun/kurumumuzun kendisini ve çevresini daha iyi tanımasına yardımcı olacak ve stratejik planın

sonraki aşamalarından daha sağlıklı sonuçlar elde edilmesini sağlayacaktır. Durum analizi bölümünde, aşağıdaki hususlarla ilgili analiz ve değerlendirmeler yapılmıştır;

- Kurumsal tarihçe
- Uygulanmakta olan planın değerlendirilmesi
- Mevzuat analizi
- Üst politika belgelerinin analizi
- Faaliyet alanları ile ürün ve hizmetlerin belirlenmesi
- Paydaş analizi
- Kuruluş içi analiz
- Dış çevre analizi (Politik, ekonomik, sosyal, teknolojik, yasal ve çevresel analiz)
- Güçlü ve zayıf yönler ile fırsatlar ve tehditler (GZFT) analizi
- Tespit ve ihtiyaçların belirlenmesi

2024-2028 Stratejik Planımızda 5 tema altında toplam 5 hedef, 14 performans göstergesi ve bu göstergelere ulaşmak için toplam 14 strateji bulunmaktadır.

2.1.Kurumsal Tarihçe

Okulumuz; 05.07.2005 tarihinde Gölhisar Lisesi'ne ait binada Anadolu Lisesi olarak eğitim- öğretim faaliyetine başlamıştır. 2005 yılında altmış öğrenci kaydı ile 9.sınıflar oluşturulmuştur. Bu eğitim öğretim yılından itibaren altmışar öğrenci kontenjanı ile eğitimini Gölhisar Lise'sine ait binada sürdürmüştür. İlk mezunlarını 2009 yılında veren okulumuz ÖSS sınavında başarılı bir sonuç elde etmiştir. Üniversite yerleştirme oranı 2009 yılı % 68,4, 2010 yılı %71,2, 2012 yılı %68, 2013 yılı % 72,5, 2014 yılı 74,13, 2015 yılı %76,5, 2016 yılı % 65,8, 2017 yılı % 58, 2018 yılı % 40,9 olarak gerçekleşmiştir.

Gölhisar Anadolu Lisesinin kendi binası Gölhisar ile Yusufça Kasabası arasındaki alana yapılmış olup 1 Eylül 2012 tarihinde kendi binasına taşınmıştır. 2015 yılında okulumuz Gölhisar Fen Lisesine dönüştürülmüş olup, 29.10.2015 tarihinde şu anki Fethiye yolu üzerinde bulunan binamıza taşınmış, ilk mezunlarını 2018-2019 öğretim yılında verecek olup eğitim öğretime başarılı bir şekilde devam etmektedir.

Okulun Bölümleri ve Okuldan Genel Görünümleri



Okul Binası



Okul Pansiyonu

| Açıldığı Tarih | Bölümler |
|----------------|---------------------------------|
| 2005 | Ana Bina (Anadolu Lisesi) |
| 2015 | Ana Bina (Göhlhisar Fen Lisesi) |

2.2.Uygulanmakta Olan Stratejik Planın Değerlendirilmesi

Okulumuz tarafından hazırlanan ve yürütülen 2019-2023 dönemi stratejik planı incelendiğinde, amaçlar bağlamında performans göstergelerin hedeflerine ulaşma oranları değerlendirildiğinde şu sonuçlar ortaya çıkmıştır.

Amaç 1: Eğitimde başta engelli bireyler ve kız çocukları olmak üzere bireyin eğitimden yararlanmasını sağlamak, her bireye eşit imkanlar sunmak, ortak bir ölçüt oluşturularak bilgiyi somuta dönüştüren, gelişime açık bireyler yetiştirmek.

Sınavla öğrenci alan bir okul olduğumuz için öğrencilerden okulumuza kayıt yaptıranların oranı %100 dür. Kontenjanın tamamı dolmaktadır.

Okula yeni başlayan öğrencilerden uyum eğitimine katılanların oranı %100 oranında gerçekleşmiştir.

Bir eğitim ve öğretim döneminde 10 gün ve üzeri devamsızlık yapan öğrenci oranı %33.96'dan %31.66 ya düşmüştür.

Okulun özel eğitime ihtiyaç duyan bireylerin kullanımına uygunluğu sağlanmıştır

Toplumsal sorumluluk ve gönüllülük programlarına katılan öğrenci oranı %40 dan %100 yükselmiş. Hedefe ulaşma oranı%100 olmuştur.

Amaç 2: Her yaştan bireyin akademik başarılarıyla beraber sportif, sanatsal ve sosyal yönlerini yetenekleri doğrultusunda destekleyerek soyut bilgileri somutlaştıran, özgüven ve sorumluluk sahibi, iletişim becerileri yüksek mutlu bireyler yetiştirmek.

Düzenlenen sanatsal, bilimsel, kültürel ve sportif faaliyetlere katılan faaliyet başına öğrenci sayısı 4 hedeflenmişken plan sonunda 5 e yükselmiştir.

Öğrenci başına okunan kitap sayısı 12 iken ,17 olmuştur. %70 artış olmuştur. Hedefe ulaşma oranı%100 olmuştur.

Okulumuzda yapılan kariyer günleri sayısı 4 iken 8 olmuştur. Hedefe ulaşma oranı%100 olmuştur

Okulumuzda veli toplantılarına katılan veli oranı %18 iken %33 e yükselmiştir. Hedefe ulaşma oranı%71 olmuştur.

Yüksek Öğretime yerleşme %40'ten %57'e yükselmiştir. Hedefe ulaşma oranı %100 olmuştur.

Erasmus+ projelerine katılma sayısı 0 iken 2023 yılında 1 olmuştur. Hedefe ulaşma oranı %100 olmuştur.

Sosyal sportif faaliyet sayıları 5 iken , 15 olmuştur. Hedefe %100 oranında ulaşılmıştır

Destekleme ve yetiştirme kurslarına katılan öğrenci sayısı 80 iken ,128 olmuştur. Hedefe %100 ulaşılmıştır.

Amaç 3: Kurumsallaşma düzeyini yükseltecek, eğitime erişimi ve eğitimde kaliteyi artıracak etkin ve verimli işleyen bir kurumsal yapıyı tesis etmek için; mevcut beşeri, fiziki ve mali alt yapı ile yönetim ve organizasyon yapısını iyileştirmek ve enformasyon teknolojilerinin kullanımını artırarak kurumsal kapasiteyi geliştirmek.

Yüksek lisans yapan personel sayısının tüm personel sayısına oranı %20'ten %13'e düşmüştür. Hedefe ulaşma oranı %54 olmuştur.

Öğretmen Başına Düşen Öğrenci Sayısı %13'ten %11,55'e yükselmiştir. Hedefe ulaşma oranı %100 olmuştur.

EBA Ders Portalı aylık ortalama tekil ziyaretçi sayısı %800 den %100 yükselmiştir. Hedefe ulaşma oranı %100 olmuştur.

Genel idare hizmetleri sınıfında bulunan personel sayısının ihtiyaç duyulan personel sayısına oranı %92 den %100 e yükselmiştir. Hedefe ulaşma oranı %100 olmuştur.

Okul web sitemizin kullanım sıklığı %10'ten %60'e yükselmiştir. Hedefe ulaşma oranı %100 olmuştur.

Yönetici ve öğretmenlerin kuruma aidiyetlerini güçlendirmeye yönelik yapılan etkinlik sayısı 2'den 20 ye yükselmiş. Hedefe ulaşma oranı %100 olmuştur.

Güvenlik Sistemi ile ilgili 34 kamera yangın söndürme sistemi ve bahçe duvarımız mevcuttur bir ihtiyacımız yoktur.

DYS sistemi kullanımı hakkında eğitim verilen personel sayısı 2 hedeflenen personele bilgi verilmiştir. Hedefe ulaşma oranı %100 olmuştur

TEFBİS sistemi kullanımı hakkında eğitim verilen personel sayısı 2 hedeflenen personele bilgi verilmiştir. Hedefe ulaşma oranı %100 olmuştur

2.3.Yasal Yükümlülükler ve Mevzuat Analizi

Bu bölümde Okul/kurumun mevzuattan kaynaklanan yükümlülükleri, bu yükümlülüklerin mevzuatın hangi maddesine dayandığı ile bu yasal yükümlülüklere ilişkin tespitler ve ihtiyaçlar mevzuat analizi sürecinde cevaplanması gereken sorular çerçevesinde ortaya konulur.

Tablo 2: Yasal Yükümlülükler

| YASAL YÜKÜMLÜLÜKLER | DAYANAK (KANUN, YÖNETMELİK, GENELGE, YÖNERGE) |
|----------------------------|---|
| | 657 Sayılı Devlet Memurları Kanunu |
| | Milli Eğitim Bakanlığına Bağlı Okul ve Kurumların Yönetici ve Öğretmenlerinin Norm Kadrolarına İlişkin Yönetmelik |

| | |
|-----------------------|---|
| Atama | Milli Eğitim Bakanlığı Eğitim Kurumları Yöneticilerinin Atama ve Yer Değiştirmelerine İlişkin Yönetmelik |
| | Milli Eğitim Bakanlığı Öğretmenlerinin Atama ve Yer Değiştirme Yönetmeliği |
| Ödül, Disiplin | Devlet Memurları Kanunu |
| | 6528 Sayılı Milli Eğitim Temel Kanunu İle Bazı Kanun ve Kanun Hükmünde Kararnamelerde Değişiklik Yapılmasına Dair Kanun |
| | Milli Eğitim Bakanlığı Personeline Başarı, Üstün Başarı ve Ödül Verilmesine Dair Yönerge |
| | Milli Eğitim Bakanlığı Disiplin Amirleri Yönetmeliği |
| Okul Yönetimi | 1739 Sayılı Milli Eğitim Temel Kanunu |
| | Milli Eğitim Bakanlığı Ortaöğretim Kurumları Yönetmeliği |
| | Millî Eğitim Bakanlığı İmam Hatip Okulu İdare Yönetmeliği |
| | Millî Eğitim Bakanlığı Anadolu İmam-Hatip Liseleri Yönetmeliği |
| | Milli Eğitim Bakanlığı Okul Aile Birliği Yönetmeliği |
| | Milli Eğitim Bakanlığı Eğitim Bölgeleri ve Eğitim Kurulları Yönergesi |
| | MEB Yönetici ve Öğretmenlerin Ders ve Ek Ders Saatlerine İlişkin Karar |
| | Taşınır Mal Yönetmeliği |
| | Anayasa |
| | 1739 Sayılı Milli Eğitim Temel Kanunu |
| | Milli Eğitim Bakanlığı Ortaöğretim Kurumları Yönetmeliği |
| | Millî Eğitim Bakanlığı Anadolu İmam-Hatip Liseleri Yönetmeliği |
| | Milli Eğitim Bakanlığı Eğitim Öğretim Çalışmalarının Planlı Yürütülmesine İlişkin Yönerge |
| | Milli Eğitim Bakanlığı Ders Kitapları ve Eğitim Araçları Yönetmeliği |
| | Milli Eğitim Bakanlığı Öğrencilerin Ders Dışı Eğitim ve Öğretim Faaliyetleri Hakkında Yönetmelik |

| | |
|--|---|
| Eđitim-Öđretim | Milli Eđitim Bakanlıđı Destekleme ve Yetiřtirme Kursları Yönergesi |
| Personel İřleri | Milli Eđitim Bakanlıđı Personel İzin Yönergesi |
| | Devlet Memurları Tedavi ve Cenaze Giderleri Yönetmeliđi |
| | Kamu Kurum ve Kuruluşlarında Çalıřan Personelin Kılık Kıyafet Yönetmeliđi |
| | Memurların Hastalık Raporlarını Verecek Hekim ve Sađlık Kurulları Hakkındaki Yönetmelik |
| | Öđretmenlik Kariyer Basamaklarında Yükseltme Yönetmeliđi |
| Mühür, Yazıřma, Arřiv | Resmi Mühür Yönetmeliđi |
| | Resmi Yazıřmalarda Uygulanacak Usul ve Esaslar Hakkındaki Yönetmelik |
| | Milli Eđitim Bakanlıđı Evrak Yönergesi |
| | Milli Eđitim Bakanlıđı Arřiv Hizmetleri Yönetmeliđi |
| Rehberlik ve Sosyal Etkinlikler | Milli Eđitim Bakanlıđı Rehberlik ve Psikolojik Danıřma Hizmetleri Yönetmeliđi |
| | Okul Spor Kulüpleri Yönetmeliđi |
| | Milli Eđitim Bakanlıđı İlköđretim ve Ortaöđretim Sosyal Etkinlikler Yönetmeliđi |
| | Milli Eđitim Bakanlıđı Bayrak Törenleri Yönergesi |
| | Okul Servis Araçları Hizmet Yönetmeliđi |
| İsim ve Tanıtım | Milli Eđitim Bakanlıđı Kurum Tanıtım Yönetmeliđi |
| | Milli Eđitim Bakanlıđına Bađlı Kurumlara Ait Açma, Kapatma ve Ad Verme Yönetmeliđi |
| Sivil Savunma | Sabotajlara Karřı Koruma Yönetmeliđi |
| | Binaların Yangından Korunması Hakkındaki Yönetmelik |
| | Daire ve Müesseseler İçin Sivil Savunma İřleri Kılavuzu |

2.4. Üst Politika Belgeleri Analizi

Tablo 3:Üst Politika Belgeleri

| Temel Üst Politika Belgeleri | Sektörel ve Tematik Strateji Belgeleri |
|--|--|
| <ul style="list-style-type: none">✓ Kalkınma Planları✓ Orta Vadeli Programlar✓ Orta Vadeli Mali Planlar✓ Cumhurbaşkanlığı Yıllık Programları✓ MEB 2024-2028 Stratejik Planı✓ Burdur İl MEM 2024-2028 Stratejik Planı✓ Gölhisar İlçe Mem 2024-2028 Stratejik Planı✓ Gölhisar Fen Lisesi 2019/2023 Stratejik Planı✓ Milli Eğitim Bakanlığı 2023 Eğitim Vizyonu✓ Milli Eğitim Şura Kararları | <ul style="list-style-type: none">✓ Öğretmen Strateji Belgesi✓ İklim Değişikliği Eylem Planı✓ Kadının Güçlenmesi Strateji Belgesi ve Eylem Planı✓ Su Verimliliği Strateji Belgesi ve Eylem Planı✓ Ulusal Deprem Stratejisi ve Eylem Planı✓ Ulusal Genç İstihdam Stratejisi ve Eylem Planı✓ Ulusal Enerji Verimliliği Eylem Planı✓ Ulusal Girişimcilik Stratejisi ve Eylem Planı✓ Ulusal Yapay Zekâ Stratejisi✓ 2023-2028 Türkiye Çocuk Hakları Strateji Belgesi ve Eylem Planı✓ Diğer Kamu Kurumlarının Stratejik Planları |

Tablo 4:Üst Politika Belgeleri Analizi

| Üst Politika Belgesi | İlgili Bölüm/Referans | Verilen Görev/İhtiyaçlar |
|----------------------|--|--|
| | Yurt İçi Tasarruflar | 350.2, 352.3 Sayılı Tedbir Maddeleri |
| | Mali Piyasalar | 379.2 Sayılı Tedbir Maddesi |
| | İmalat Sanayii | 432.1, 432.3 Sayılı Tedbir Maddeleri |
| | Otomotiv | 473.1 Sayılı Tedbir Maddesi |
| | Turizm | 525.3, 525.4 Sayılı Tedbir Maddeleri |
| | Girişimcilik ve Kobi'ler | 559.2, 559.3, Sayılı Tedbir Maddeleri |
| | Fikrî Mülkiyet Hakları | 565.5, 565.6, 565.7 Sayılı Tedbir Maddeleri |
| | Ticaretin ve Tüketicinin Korunmasının Geliştirilmesine Yönelik Hizmetler | 621.8 Sayılı Tedbir Maddesi |
| | Eğitim | 658, 659, 660 Sayılı Amaç Maddeleri ve Bunlara Bağlı Politika ile Tedbir Maddeleri |
| | Çocuk | 731.2, 731.3, 731.4, 731.5, 731.6, 732.1, 732.3, 732.5, 733.1, 733.2, 734.4, 735.7, 735.8, 738.2, 738.3, 739.1, 739.2, 739.3, 739.4, 739.5, 739.6, 739.7, 739.8, 739.9, 739.10, 739.11, 739.12, 739.13, 739.14, 739.15, 739.16, 739.17, 739.18, 739.19, 739.20, 739.21, 739.22, 739.23, 739.24, 739.25, 739.26, 739.27, 739.28, 739.29, 739.30, 739.31, 739.32, 739.33, 739.34, 739.35, 739.36, 739.37, 739.38, 739.39, 739.40, 739.41, 739.42, 739.43, 739.44, 739.45, 739.46, 739.47, 739.48, 739.49, 739.50, 739.51, 739.52, 739.53, 739.54, 739.55, 739.56, 739.57, 739.58, 739.59, 739.60, 739.61, 739.62, 739.63, 739.64, 739.65, 739.66, 739.67, 739.68, 739.69, 739.70, 739.71, 739.72, 739.73, 739.74, 739.75, 739.76, 739.77, 739.78, 739.79, 739.80, 739.81, 739.82, 739.83, 739.84, 739.85, 739.86, 739.87, 739.88, 739.89, 739.90, 739.91, 739.92, 739.93, 739.94, 739.95, 739.96, 739.97, 739.98, 739.99, 740.00 |
| | Gençlik | 746.1, 746.2, 746.6, 747.1, 747.2, 748.6 Sayılı Tedbir Maddeleri |
| | Engelli Hizmetleri | 758.1, 758.2, 758.3, 758.4, 758.5 Sayılı Tedbir Maddeleri |

| | | |
|---------------------------------|--|---|
| On İkinci Kalkınma Planı | Sosyal Hizmetler, Sosyal Yardımlar ve Yoksullukla Mücadele | 773.1, 774.1 Sayılı Tedbir Maddeleri |
| | Gelir Dağılımı | 777.4 Sayılı Tedbir Maddesi |
| | Kültür ve Sanat | 783.1, 783.2, 783.5, 785.1, 785.2, 785.3, 785.5, 789.1, 789.2, 790.4, 793.2 Sayılı Tedbir Maddeleri |
| | Spor | 796.1, 796.2, 796.3, 798.3, 799.1, 799.2, 799.3 Sayılı Tedbir Maddeleri |
| | Nüfus ve Yaşlanma | 804.1, 809.1 Sayılı Tedbir Maddeleri |
| | Üluslararası Göç | 815.4, 816.1 Sayılı Tedbir Maddeleri |
| | Yurt Dışında Yaşayan Türkler | 819.1, 819.2, 819.3, 820.7 Sayılı Tedbir Maddeleri |
| | Afet Yönetimi | 830.7, 831.3, 832.1, 832.4, 833.6, 839.1, 839.3, 841.1 Sayılı Tedbir Maddeleri |
| | Sivil Toplum | 940.3 Sayılı Tedbir Maddesi |
| | Kamuda Stratejik Yönetim | 942.1, 943.1, 943.2, 943.4, 943.5 Sayılı Tedbir Maddeleri |
| | Kalkınma İçin Uluslararası İş Birliği | 970.1, 970.6, 972.6, 973.2, 973.3, 973.4 Sayılı Tedbir Maddeleri |
| | İstihdam | 12 Sayılı Tedbir Maddesi |

| Üst Politika Belgesi | | |
|-----------------------------|--|---------------------------------|
| | İlgili Bölüm/Referans | Verilen Görev/İhtiyaçlar |
| | Programda Bakanlığımıza bağlı olarak Müdürlüğümüzü ilgilendiren on dokuz (19) politika ve tedbir ile Öncelikli Reform Alanlarına | |
| | Ödemeler Dengesi | 1 Tedbir |
| | Finansal İstikrar | 1 Tedbir |
| | Afet Yönetimi | 1 Tedbir |
| | Dijital Dönüşüm | 4 Tedbir |
| | Hizmet İhracatının Desteklenmesi | 1 Tedbir |
| | Ne Eğitimde Ne İstihdamda Olan Gençlerin ve Kadınların Eğitime ve İstihdama Katılımı | 3 Tedbir |

| | | |
|--|---|--|
| Orta Vadeli Program (2024-2026) | Yükseköğretimde ve Meslekî ve Teknik Eğitimde | 2 Tedbir |
| | Kamu Cari Harcamalarında Rasyonelleşme | 2 Tedbir |
| | Afetlere Duyarlı Bütünleşik Mekansal Planlama | 1 Tedbir |
| | İklim Değişikliği Mevzuatı, Emisyon Ticaret Sistemi, Sınırdaki Karbon Düzenlemesi | 1 Tedbir |
| Cumhurbaşkanlığı 2024 Yıllık Programı | Yurt İçi Tasarruflar | 350.2, 352.3 Sayılı Tedbir Maddeleri |
| | Mali Piyasalar | 379.2 Sayılı Tedbir Maddesi |
| | İmalat Sanayii | 432.1 Sayılı Tedbir Maddesi |
| | Otomotiv | 473.1 Sayılı Tedbir Maddesi |
| | Turizm | 525.3, 525.4 Sayılı Tedbir Maddeleri |
| | Girişimcilik ve KOBİ'ler | 559.2, 559.3 Sayılı Tedbir Maddeleri |
| | Fikri Mülkiyet Hakları | 565.6, 565.7 Sayılı Tedbir Maddeleri |
| | Eğitim | 661.1, 661.4, P. 661, P. 662, P. 663, P.664, P.665, P.666, P.667, P.668, P.670, P.672, P.675, P.676, P.678, P.680, P.681 Sayılı Politika ve Tedbir Maddeleri |
| | Çocuk | P.732, 731.2, 731.3, 731.4, 731.5, 733.1, 733.2, 734.4, 735.8, 739.1, 739.3, 739.4, 740.4, 742.4, P.743, 744.1 Sayılı Politika ve Tedbir Maddeleri |
| | Gençlik | 746.1, 746.2, 746.6, 747.1, 747.2, 748.6 Sayılı Tedbir Maddeleri |
| | Engelli Hizmetleri | 758.1, 758.2, 758.3 Sayılı Tedbir Maddeleri |
| | Kültür ve Sanat | 783.1, 785.1, 785.2, 789.1 Sayılı Tedbir Maddeleri |
| | Uluslararası Göç | 816.1 Sayılı Tedbir Maddesi |
| | Yurt Dışında Yaşayan Türkler | 819.1, 819.2, 819.3 Sayılı Tedbir Maddeleri |
| | Kalkınma İçin Uluslararası İş Birliği | 970.1, 972.6, 973.3 Sayılı Tedbir Maddeleri |

| Üst Politika Belgesi | İlgili Bölüm/Referans | Verilen Görev/İhtiyaçlar |
|---|-----------------------|---|
| Burdur İl Milli Eğitim Müdürlüğü 2024-2028 Stratejik Planı | AMAÇ 1- HEDEF 1.1. | Öğrencilerin yetkinliklerini ve niteliklerini geliştirmeye yönelik bireysel özellikleri de dikkate alınarak yapılacak çalışmalarda devamsızlık ve sınıf tekrarları azaltılacak ve eğitime katılımları artırılacaktır. |
| | HEDEF 1.2. | Ortaöğretim sistemi, öğrencilere değişen dünyanın gerektirdiği başta okuma kültürü olmak üzere bilgi, beceri, yetkinlik ve yeterlilikleri kazandıran bir yapıya kavuşturulacaktır. |
| | HEDEF 1.3. | İmam hatip okullarında bilgi, beceri ve yeterlilikler odağında, akademik başarı ve değerler yönelik çalışmalar, proje ve sosyal etkinlikler yaygınlaştırılacaktır. |

2.5. Faaliyet Alanları ile Ürün/Hizmetlerin Belirlenmesi

Bu bölümde mevzuat analizi çıktıları dolayısıyla görev ve sorumluluklar dikkate alınarak okul/kurumun sunduğu temel ürün ve hizmetler verilmiştir. Belirlenen ürün ve hizmetler Tablo 5’te gösterilmiştir.

Tablo 5:Faaliyet Alanlar/Ürün ve Hizmetler Tablosu

| Faaliyet Alanı | Ürün/Hizmetler |
|---|---|
| Öğretim-Eğitim Faaliyetleri | Öğrenci İşleri Kayıt-nakil işleri Devam-devamsızlık Sınıf geçme Sınav hizmetleri |
| Rehberlik Faaliyetleri | Öğrencilere rehberlik yapmak Velilere rehberlik etmek Rehberlik faaliyetlerini yürütmek |
| Sosyal Faaliyetler | Öğrenci kulüp çalışmaları Okul kermesi |
| Sportif Faaliyetler | Okul futbol/ basketbol/ voleybol turnuvaları Okul içi sportif yarışmalar |
| Bilimsel, Kültürel ve Sanatsal Faaliyetler | Okul münazara yarışmaları Resim sergisi TÜBİTAK 4006 Bilim Fuarı TEKNOFEST yarışmalarına yönelik faaliyetler Belirli Gün ve Haftaların kutlanması |

| | |
|---|--|
| İnsan Kaynakları Faaliyetleri (Mesleki Gelişim Faaliyetleri, Personel Etkinlikleri...) | <p>Norm kadro iş ve işlemlerini yürütmek</p> <p>Özlük Dosyalarının Muhafazasını sağlamak</p> <p>Özlük ve emeklilik iş ve işlemlerini yürütmek</p> <p>Disiplin ve Ödül işlemlerinin uygulamalarını yapmak</p> |
| Okul- Aile Birliği Faaliyetleri | <p>Okul yönetimi ile işbirliği yaparak okulun fiziki donanım ihtiyaçlarının sağlanması</p> <p>Okulun ihtiyaçlarına yönelik bağış işlemlerinin takip edilmesi.</p> |
| Öğrencilere Yönelik Faaliyetler | <p>Okuma kültürünün yaygınlaştırılması çalışmaları</p> <p>Destek eğitim odası faaliyetleri</p> <p>Destekleme ve yetiştirme kursu (DYK)</p> |
| Ölçme Değerlendirme Faaliyetleri | <p>Ölçme ve değerlendirme iş ve işlemlerini iş birliği içerisinde yürütmek.</p> <p>Sınavların uygulanması ile ilgili organizasyonu yapmak ve sınav güvenliğini sağlamak.</p> <p>Ders notlarının zamanında girilmesini sağlamak.</p> <p>DYK kazanım testlerinin uygulanması</p> |
| Öğrenme Ortamlarına Yönelik Faaliyetler | <p>Kodlama atölyesi çalışmaları</p> <p>Akıl ve Zeka Oyunları atölyesi çalışmaları</p> <p>Okul kütüphanesinin zenginleştirilmesi ve aktif kullanımını sağlamak.</p> |
| Ders Dışı Faaliyetler | <p>Üniversite tanıtım gezileri</p> <p>Okul kermesi</p> <p>Okul gezileri</p> <p>Okul dışı öğrenme faaliyetleri</p> |

2.6. Paydaş Analizi

Stratejik planlama ve kalite yönetiminin temel unsurlarından birisi katılımcılıktır. Stratejik planın sahiplenilmesi ve uygulamanın etkinliğini artırmak amacıyla okulumuzun / kurumumuzun etkileşim içinde olduğu paydaşların görüşleri dikkate alınmıştır. Paydaşlar, idarenin ürün ve hizmetleriyle ilgisi olan, idareden doğrudan veya dolaylı, olumlu ya da olumsuz yönde etkilenen veya idareyi etkileyen kişi, grup veya kurumlardır. Paydaşlar iç paydaşlar ve dış paydaşlar olarak sınıflandırılır.

İç paydaşlar, okul/kurumda gerçekleşen her faaliyetten doğrudan etkilenen veya bir faaliyeti ilerletme/yavaşlatma etkisine sahip olanlardır. Okul/kurumun bir parçası olan bireyleri ifade eder. Okul/kurum müdürü, müdür yardımcıları, öğretmenler, öğrenciler, destek personeli ve okul aile birliği üyeleri iç paydaşlarımızdır.

Dış paydaşlar, okul/kurumun bir parçası olmayan ancak okulda gerçekleşen her faaliyetten dolaylı olarak etkilenen, bağlı/ilişkili/ilgili kişi, grup ya da kurumları ifade eder. Veliler, il ve ilçe millî eğitim müdürlükleri, valilik, kamu kurum ve kuruluşları, muhtarlar, sivil toplum ve özel sektör kuruluşları vb. dış paydaşlarımızdır.

Tablo 6:Paydaş sınıflandırma ve etki / önem matrisi

| Paydaş Adı | İç Paydaş | Dış Paydaş | Etki Derecesi | Önem Derecesi |
|--|------------------|-------------------|----------------------|----------------------|
| Göhlisar Kaymakamlığı | | √ | 5 | 5 |
| Göhlisar İlçe Milli Eğitim Müdürlüğü İdare ve Personelleri | | √ | 5 | 5 |
| Öğretmenler | √ | | 5 | 5 |
| Öğrenciler | √ | | 5 | 5 |
| Veliler | | √ | 5 | 5 |
| Okul Müdürlükleri | √ | | 5 | 5 |
| Göhlisar Rehberlik ve Araştırma Merkezi | | √ | 3 | 5 |
| Göhlisar Belediyesi | | √ | 4 | 4 |
| Göhlisar Gençlik Hizmetleri ve Spor İlçe Müdürlüğü | | √ | 3 | 3 |
| Göhlisar İlçe Sağlık Müdürlüğü | | √ | 3 | 3 |
| Göhlisar Aile ve Sosyal Politikalar İlçe Müdürlüğü | | √ | 3 | 3 |
| Göhlisar 1 Nolu Sağlık Ocağı / Göhlisar Devlet Hastanesi | | √ | 3 | 3 |
| Göhlisar Ulucami Mahallesi Muhtarlığı | | √ | 4 | 4 |
| Özel Eğitim ve Rehabilitasyon Merkezleri | | √ | 3 | 3 |
| Hayırseverler | | √ | 4 | 4 |
| Eğitim sendikaları | | √ | 3 | 3 |
| Medya | | √ | 2 | 2 |
| Göhlisar İlçe Emniyet Müdürlüğü | | √ | 4 | 4 |

Önem Derecesi: 1, 2, 3 gözet; 4,5 birlikte çalış

Etki Derecesi: 1, 2, 3 İzle; 4, 5 bilgilendir

Önceliği: 5=Tam; 4=Çok; 3=Orta; 2=Az; 1=Hiç

2.6.1. Paydaş Görüş - Önerilerinin Alınması ve Değerlendirilmesi

Göhlhisar Fen Lisesi olarak öğrenci, öğretmen ve personellere memnuniyet anketleri gönderilerek ilgili paydaşlarımızın durum tespit çalışmasında yer almaları istenmiştir. Böylece Göhlhisar Fen Lisesinin durum tespitinde bütün bağlı birimlerin ortak katılımı doğrultusunda paydaşlarımızın görüş ve beklentileri yapılan anketlerle tespit edilmiştir. Paydaş anketi okul çalışanları ve öğrencilere uygulanmıştır. Ankete 107 öğrenci, 101 veli, 9 öğretmen olmak üzere toplam 64 kişi katılmıştır.

Tablo 7:Öğrenci Memnuniyet Anket Sonuçları

| ÖĞRENCİ MEMNUNİYET ANKETİ | | MEMNUNİYET ANKETİ SONUCU | |
|------------------------------|--|-----------------------------|----|
| SIRA NO | GÖSTERGELER | SONUÇ | % |
| 1 | İhtiyaç duyduğumda okul çalışanlarıyla rahatlıkla görüşebiliyorum. | Başarılı | 81 |
| 2 | Okul müdürü ile ihtiyaç duyduğumda rahatlıkla konuşabiliyorum. | Başarılı | 75 |
| 3 | Okulun rehberlik servisinden yeterince yararlanabiliyorum. | Başarılı | 85 |
| 4 | Okula ilettiğimiz öneri ve isteklerimiz dikkate alınır. | Başarılı | 75 |
| 5 | Okulda kendimi güvende hissediyorum. | Başarılı | 77 |
| 6 | Okulda öğrencilerle ilgili alınan kararlarda bizlerin görüşleri alınır. | Başarılı | 87 |
| 7 | Öğretmenler yeniliğe açık olarak derslerin işlenişinde çeşitli yöntemler kullanmaktadır. | Başarılı | 76 |
| 8 | Derslerde konuya göre uygun araç gereçler kullanılmaktadır. | Başarılı | 62 |
| 9 | Teneffüslerde ihtiyaçlarımı giderebiliyorum. | Başarılı | 59 |
| 10 | Okulun içi ve dışı temizdir. | Başarılı | 85 |
| 11 | Okulun binası ve diğer fiziki mekanlar yeterlidir. | Başarılı | 73 |
| 12 | Okul kantininde satılan malzemeler sağlıklı ve güvenlidir. | Başarılı | 60 |

| | | | |
|----------------------------|--|-----------------|-----------|
| 13 | Okulumuzda yeterli miktarda sanatsal ve kültürel faaliyetler düzenlenmektedir. | Başarılı | 71 |
| GENEL DEĞERLENDİRME | | Başarılı | 74 |

Yapılan öğrenci memnuniyet anketi sonucunda öğrencilerimizin genel memnuniyet düzeyinin % 74 olduğu görülmektedir. Öğrencilerimiz en çok Okulun rehberlik servisinden ve temizlik faaliyetlerinden memnun olduklarını belirtmişlerdir. Ancak teneffüslerin yeterliliği, alınan kararlarda görüşlerinin alınması sanatsal ve kültürel faaliyetler düzenlenmesi konularının gelişime açık alanlar olduğuna yönelik görüş bildirmişlerdir.

Tablo 8:Öğretmen Memnuniyet Anket Sonuçları

| ÖĞRETMEN MEMNUNİYET ANKETİ | | ANKET SONUCU | |
|-------------------------------|---|-----------------|-----|
| SIRA NO | GÖSTERGELER | SONUÇ | % |
| 1 | Okulumuzda alınan kararlar, çalışanların katılımıyla alınır. | Başarılı | 100 |
| 2 | Kurumdaki tüm duyurular çalışanlara zamanında iletilir. | Başarılı | 100 |
| 3 | Her türlü ödüllendirmede adil olma, tarafsızlık ve objektiflik esastır. | Başarılı | 100 |
| 4 | Kendimi, okulun değerli bir üyesi olarak görürüm. | Başarılı | 90 |
| 5 | Çalıştığım okul bana kendimi geliştirme imkânı tanımaktadır. | Başarılı | 100 |
| 6 | Okul, teknik araç ve gereç yönünden yeterli donanıma sahiptir. | Başarılı | 100 |
| 7 | Okulda çalışanlara yönelik sosyal ve kültürel faaliyetler düzenlenir. | Başarılı | 90 |
| 8 | Okulda öğretmenler arasında ayırım yapılmamaktadır. | Başarılı | 90 |
| 9 | Okulumuzda yerelde ve toplum üzerinde olumlu etki bırakacak çalışmalar yapmaktadır. | Başarılı | 90 |
| 10 | Yöneticilerimiz, yaratıcı ve yenilikçi düşüncelerin üretilmesini teşvik etmektedir. | Başarılı | 90 |
| 11 | Yöneticiler, okulun vizyonunu, stratejilerini, iyileştirmeye açık alanlarını vs. çalışanlarla paylaşır. | Başarılı | 90 |
| 12 | Okulumuzda sadece öğretmenlerin kullanımına tahsis edilmiş yerler yeterlidir. | Başarılı | 100 |

| | | | |
|----------------------------|---|-----------------|-----------|
| 13 | Alanıma ilişkin yenilik ve gelişmeleri takip eder ve kendimi güncellerim. | Başarılı | 90 |
| GENEL DEĞERLENDİRME | | Başarılı | 94 |

Yapılan öğretmen memnuniyet anketi sonucunda öğretmenlerimizin genel memnuniyet düzeyinin %94 olduğu görülmektedir. Öğretmenlerimiz en çok duyuruların çalışanlara zamanında iletilmesi, öğretmenlerin kullanımına tahsis edilmiş yerlerin yeterli olması ve alanlarına ilişkin yenilik ve gelişmeleri takip edip, kendilerini güncelleme faaliyetlerinden memnun olduklarını belirtmişlerdir. Ancak alınan kararların çalışanların katılımıyla alınması, yerelde ve toplum üzerinde olumlu etki bırakacak çalışmalar ve yöneticilerin yaratıcı ve yenilikçi düşüncelerin üretilmesine teşvik etme konularının gelişime açık alanlar olduğuna yönelik görüş bildirmişlerdir.

Tablo 9: Veli Memnuniyet Anket Sonuçları

| VELİ MEMNUNİYET ANKETİ | | ANKET SONUCU | |
|---------------------------|--|-----------------|----|
| SIRA NO | GÖSTERGELER | SONUÇ | % |
| 1 | İhtiyaç duyduğumda okul çalışanlarıyla rahatlıkla görüşebiliyorum. | Başarılı | 90 |
| 2 | Bizi ilgilendiren okul duyurularını zamanında öğreniyorum. | Başarılı | 86 |
| 3 | Öğrencimle ilgili konularda okulda rehberlik hizmeti alabiliyorum. | Başarılı | 93 |
| 4 | Okula ilettiğim istek ve şikayetlerim dikkate alınmıyor. | Başarılı | 82 |
| 5 | Öğretmenler yeniliğe açık olarak derslerin işlenişinde çeşitli yöntemler kullanmaktadır. | Başarılı | 80 |
| 6 | Okulda yabancı kişilere karşı güvenlik önlemleri alınmaktadır. | Başarılı | 84 |
| 7 | Okulda bizleri ilgilendiren kararlarda görüşlerimiz dikkate alınır. | Başarılı | 83 |
| 8 | E-Okul Veli Bilgilendirme Sistemi ile okulun internet sayfasını düzenli olarak takip ediyorum. | Başarılı | 90 |
| 9 | Çocuğumun okulunu sevdiğini ve öğretmenleriyle iyi anlaşmışım düşünüyorum. | Başarılı | 82 |
| 10 | Okul, teknik araç ve gereç yönünden yeterli donanıma sahiptir. | Başarılı | 87 |
| 11 | Okul her zaman temiz ve bakımlıdır. | Başarılı | 90 |

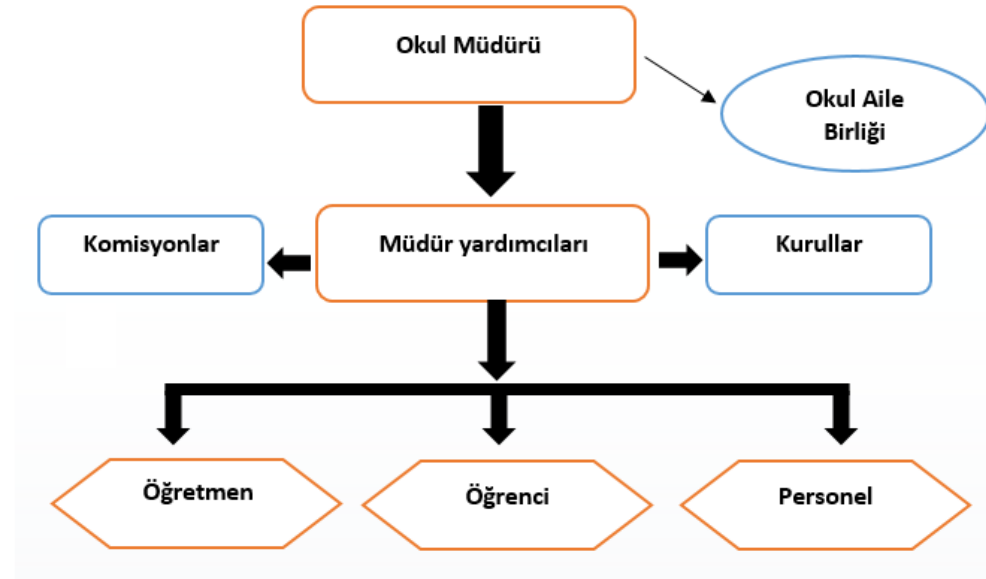
| | | | |
|----------------------------|--|-----------------|-----------|
| 12 | Okulun binası ve diğer fiziki mekanlar yeterlidir. | Başarılı | 87 |
| 13 | Okulumuzda yeterli miktarda sanatsal ve kültürel faaliyetler düzenlenmektedir. | Başarılı | 88 |
| GENEL DEĞERLENDİRME | | Başarılı | 86 |

Yapılan veli memnuniyet anketi sonucunda velilerimizin genel memnuniyet düzeyinin %86 olduğu görülmektedir. Velilerimiz okulumuzdan genel olarak memnun olduklarını belirtmişlerdir. Okulun her zaman temiz ve bakımlıdır. Okul binası ve diğer fiziki mekânlar yeterlidir. Konularının gelişime açık alanlar olduğuna yönelik görüş bildirmişlerdir.

2.7. Okul / Kurum İçi Analiz

2.7.1. Okul / Kurum Teşkilat Şeması

Bu bölümde kurumumuzu oluşturan paydaşlara yönelik teşkilat şeması verilmiştir.



Şekil 1: Okul / kurum Teşkilat Şeması

2.7.2. Kurum içi analiz

Bu bölümde okulumuza / kurumumuza yönelik öğrenci sayıları, akademik başarı verileri, devamsızlık ve gerçekleştirilen faaliyetlere yönelik analiz bilgileri yer almaktadır.

Tablo 10:Sınıflara ve cinsiyete göre öğrenci sayıları

| SINIFI | KIZ | ERKEK | TOPLAM |
|----------|-----|-------|--------|
| 9.Sınıf | 48 | 32 | 80 |
| 10.Sınıf | 45 | 40 | 85 |
| 11.Sınıf | 43 | 38 | 81 |
| 12.Sınıf | 50 | 23 | 73 |
| TOPLAM | 196 | 133 | 319 |

Tablo 11:Yabancı uyruklu öğrenci sayısı

| SINIFI | KIZ | ERKEK | TOPLAM |
|----------|-----|-------|--------|
| 9.Sınıf | 0 | 0 | 0 |
| 10.Sınıf | 0 | 0 | 0 |
| 11.Sınıf | 0 | 0 | 0 |
| 12.Sınıf | 0 | 0 | 0 |
| TOPLAM | 0 | 0 | 0 |

Tablo 12:Kaynaştırma öğrencileri sayısı

| SINIFI | KIZ | ERKEK | TOPLAM |
|----------|-----|-------|--------|
| 9.Sınıf | 0 | 0 | 0 |
| 10.Sınıf | 0 | 0 | 0 |
| 11.Sınıf | 0 | 0 | 0 |
| 12.Sınıf | 0 | 0 | 0 |
| TOPLAM | 0 | 0 | 0 |

Tablo 13: Bursluluk Sınavını Kazanan Öğrenci Sayısı

| 2021 | 2022 | 2023 | TOPLAM |
|------|------|------|--------|
| 1 | 2 | 6 | 9 |

Tablo 14: Yükseköğrenime yerleşen öğrenci sayısı

| | 2021 | 2022 | 2023 | TOPLAM |
|-----------|------|------|------|--------|
| Ön lisans | 0 | 0 | 0 | 0 |
| Lisans | 27 | 29 | 24 | 80 |

Tablo 15: Okul / Kurum sosyal, kültürel, bilimsel ve sportif başarı tablosu

| Faaliyet Alanı | Faaliyete Yönelik Elde Edilen Başarılar |
|--|---|
| TÜBİTAK 4006 Bilim Fuarı | Okulumuzda 2022 yılında TÜBİTAK 4006 Bilim Fuarına 25 proje ile yapıldı. |
| TÜBİTAK 2204 Lise Öğrencileri Araştırma Projeleri Yarışması | Okulumuzda 2023 yılında 4 proje ile başvuru yapıldı. |
| TEKNOFEST | Okulumuzda 2023 yılı Teknofest yarışmalarına 25 proje ile başvuru yapıldı. |
| İL MEM Yarışması | Okulumuz Histolop yarışmasında il 1. oldu. Oku-yorum Yazı-yorum yarışmasında hikaye alanında il 1. Oldu.2023 |
| Okullar arası Futbol Turnuvası | Okulumuz 2023 yılında okullar arası futbol turnuvalarında il ikinciliği elde etmiştir. |
| Satranç Yarışması | Okulumuz satranç turnuvasunda kız ve erkek takımımız ilçe 1. İlde Erkek takımımız 4. Kız takımımız 5. Olmuştur. |
| Okullar arası Futbol Turnuvası | Okulumuz 2023 yılında okullar arası futbol turnuvalarında il ikinciliği elde etmiştir. |
| Okullar Arası Halat Çekme Yarışması | Okulumuz 2022-2023 öğretim yılında okullar arası halat çekme yarışmasında ilçe birinciliği elde etmiştir. |
| | |
| | |

Tablo 16: Öğrenci devamsızlık verileri

| SINIF | 10 -20 gün arası | | 20 Gün ve üzeri | |
|-----------------|------------------|----------|-----------------|----------|
| | Özürlü | Özürsüz | Özürlü | Özürsüz |
| 9.Sınıf | 18 | 0 | 4 | 0 |
| 10.Sınıf | 28 | 0 | 4 | 0 |
| 11.Sınıf | 28 | 0 | 4 | 0 |
| 12.Sınıf | 18 | 0 | 40 | 0 |

2.7.2. İnsan Kaynakları

Okullarda insan kaynaklarını, organizasyonel amaçlar doğrultusunda en verimli şekilde kullanmak; insan kaynağının iç ve dış gelişmelere uygun olarak etkin bir şekilde planlanmasını, geliştirilmesini ve değerlendirilmesini sağlamak kurumun verimliliği açısından büyük önem taşımaktadır.

Tablo 17: Çalışanların Eğitim Düzeyi ve Cinsiyetine Göre Dağılımı

| | DOKTORA | | | YÜKSEK LİSANS | | | LİSANS | | | ÖNLİSANS | | | LİSE VE ALTI | | |
|----------------------|---------|---|---|---------------|---|---|--------|---|----|----------|---|---|--------------|---|---|
| | E | K | T | E | K | T | E | K | T | E | K | T | E | K | T |
| Okul Müdürü | | | | | | | 1 | - | 1 | | | | | | |
| Müdür Yardımcıları | | | | | | | 1 | 1 | 2 | | | | | | |
| Branş Öğretmenleri | | | | 1 | 1 | 2 | 7 | 2 | 9 | | | | | | |
| Rehber Öğretmen | | | | | | | - | 1 | 1 | | | | | | |
| Yardımcı Personeller | | | | | | | | | | 2 | | 2 | 5 | 3 | 8 |
| TOPLAM | | | | 1 | 1 | 2 | 9 | 4 | 13 | 2 | | 2 | 5 | 3 | 8 |

Tablo 18: İdari Personelin Hizmet Süresine İlişkin Bilgiler

| Hizmet Süreleri | 2023 Yılı İtibarıyla | |
|-------------------------|----------------------|------------|
| | Kişi Sayısı | % |
| 1 Yıl | 0 | |
| 2-3 Yıl | 0 | |
| 4 Yıl | 0 | |
| 5 Yıl ve fazlası | 3 | 100 |

Tablo 19: Öğretmenlerin Hizmet Süreleri

| Hizmet Süreleri | Branşı | Kadın | Erkek | Hizmet Yılı | Toplam |
|-----------------|--|-------|-------|------------------------|--------|
| 1-3 Yıl | | 2 | 1 | 3 | 3 |
| 4-6 Yıl | | 0 | 1 | 4 | 1 |
| 7-10 Yıl | | 2 | 0 | 10 | 2 |
| 11-15 Yıl | Rehberlik, Matematik, Müzik | 2 | 1 | 11-12-11 | 3 |
| 16-20 Yıl | Matematik | 0 | 1 | 16 | 1 |
| 20 yıl ve üzeri | Tarih, Matematik, Edebiyat, İngilizce, Kimya | 2 | 6 | 23-21-(22-26-34)-24-27 | 8 |

Tablo 20: Yönetici ve öğretmenlerin katıldıkları hizmet içi eğitim faaliyeti sayısı

| Adı ve Soyadı | Branşı | Katıldığı Hizmet İçi Eğitim Sayısı | | | |
|-----------------|---------------------|------------------------------------|------|------|--------|
| | | 2021 | 2022 | 2023 | Toplam |
| Uğur Erdem | Okul Müdürü | | 10 | 4 | 14 |
| Bülent UĞUR | Müdür Başyardımcısı | 2 | 4 | 3 | 9 |
| Fatma OLGUN | Müdür Yardımcısı | 1 | 5 | 3 | 9 |
| Yıldıray KOÇ | Edebiyat | 1 | 5 | 5 | 11 |
| Enver ERKAL | Edebiyat | 1 | 4 | 5 | 10 |
| Murat KAAAN | Edebiyat | 1 | 3 | 3 | 7 |
| Ramazan ERTİLAV | Matematik | 1 | 6 | 5 | 12 |
| Mehmet TOSUN | Matematik | 2 | 5 | 4 | 11 |

| | | | | | |
|------------------------|-----------|----|----|----|-----------|
| Burcu AKKUŞ | Matematik | 1 | 3 | 4 | 8 |
| Serpil ÖZEREN | Kimya | - | 7 | 12 | 19 |
| Tuba DAĞLI | Kimya | 1 | 23 | 11 | 35 |
| Ayhan CESSUR | Tarih | 1 | 5 | 9 | 10 |
| Gönül TAYLAN | Rehberlik | 10 | 6 | 6 | 22 |
| Mustafa ŞEHİRLİ | İngilizce | 1 | 6 | 5 | 12 |
| Güven CAN | Müzik | 1 | 2 | 5 | 8 |

Tablo 21: Okul / kurum norm ve ihtiyaç durumu

| Branş | Norm | Mevcut | İhtiyaç | Toplam |
|----------------------------------|-------------|---------------|----------------|---------------|
| Kimya / Kimya Teknolojisi | 2 | 2 | 1 | 2 |
| Sağlık Bilgisi | 0 | 0 | 0 | 0 |
| Rehberlik | 1 | 1 | 0 | 1 |
| Beden Eğitimi | 1 | 1 | 0 | 1 |
| Tarih | 1 | 1 | 0 | 1 |
| Matematik | 4 | 4 | 0 | 4 |
| Fizik | 2 | 2 | 0 | 2 |
| Türk Dili ve Edebiyatı | 3 | 2 | 1 | 2 |
| Coğrafya | 1 | 1 | 0 | 1 |
| Felsefe | 1 | 0 | 1 | 1 |
| İngilizce | 2 | 2 | 0 | 2 |
| Almanca | 1 | 1 | 0 | 1 |
| Din Kültürü ve Ahlak Bil. | 1 | 1 | 0 | 1 |
| Biyoloji | 2 | 0 | 2 | 2 |
| Bilişim Teknolojileri | 1 | 0 | 1 | 1 |
| Müzik | 1 | 1 | 0 | 1 |

Tablo 22: Okul/Kurumda Oluşan Öğretmen Sirkülasyon Durumu

| | Okul/Kurumdan Ayrılan Öğretmen Sayısı | | | Okul/Kurumda Göreve Başlayan Öğretmen Sayısı | | |
|---------------|---------------------------------------|------|------|--|------|------|
| | 2021 | 2022 | 2023 | 2021 | 2022 | 2023 |
| TOPLAM | - | 2 | - | 1 | 1 | 1 |

Tablo 23: Okul/Kurumda Oluşan Yönetici Sirkülasyon Durumu

| | Okul/Kurumdan Ayrılan Öğretmen Sayısı | | | Okul/Kurumda Göreve Başlayan Öğretmen Sayısı | | |
|---------------|---------------------------------------|------|------|--|------|------|
| | 2021 | 2022 | 2023 | 2021 | 2022 | 2023 |
| TOPLAM | - | - | - | - | - | - |

Tablo 24: Kurumdaki Mevcut Hizmetli/ Memur/ Yardımcı Personel Sayısı

| | Görevi | Erkek | Kadın | Eğitim Durumu | Hizmet Yılı | Toplam |
|---|----------|-------|-------|---------------|-------------|--------|
| 1 | Memur | 1 | - | lise | 28 | 1 |
| 2 | Hizmetli | 3 | 1 | İlkokul-Lise | 6-6-12-26 | 4 |
| 3 | | | | | | |

Tablo 25: Okul/kurum Rehberlik Hizmetleri

| Mevcut Kapasite | | | | Mevcut Kapasite Kullanımı ve Performans | | | | | |
|---------------------------------|--|------------------------------------|----------------------|---|-----------------|-------------|---|---------------------|------------------|
| Psikolojik Danışman Norm Sayısı | Psikolojik Görev Yapan Danışman Sayısı | Duyulan Psikolojik Danışman Sayısı | Görüşme Odası Sayısı | Danışmanlık Hizmeti Alan | | | Rehberlik Hizmetleri İle İlgili Düzenlenen Eğitim/Paylaşım Toplantısı vb. Faaliyet Sayısı | | |
| | | | | Öğrenci Sayısı | Öğretmen Sayısı | Veli Sayısı | Öğretmenlere Yönelik | Öğrencilere Yönelik | Velilere Yönelik |
| 1 | 1 | 0 | 1 | 319 | 24 | 319 | 3 | 9 | 6 |

2.7.3. Teknolojik Düzey

Okul hizmetlerinin, yararlanıcılara daha hızlı ve etkili şekilde sunulması için güncel teknolojik araçlar etkin bir biçimde kullanılmaktadır. Bu kapsamda modüler bir yapıda kurgulanmış olan Millî Eğitim Bakanlığı Bilgi İşlem Sistemi (MEBBİS) ile kurumsal ve bireysel iş ve işlemlerin büyük bölümü yürütülmektedir. Aynı zamanda sistemde personel ve öğrencilerin bilgileri bulunmaktadır. e-Okul, Veli Bilgilendirme Sistemi gibi modüllere ulaşılarak çalışmalar yürütülmektedir. Müdürlüğümüz resmi yazışmaları elektronik ortamda Doküman Yönetim Sistemi (DYS) üzerinden yapılmaktadır.

Tablo 26: Teknolojik Araç-Gereç Durumu

| Araç-Gereçler | Mevcut | İhtiyaç |
|---------------------|--------|---------|
| Etkileşimli Tahta | 25 | 0 |
| Masaüstü bilgisayar | 5 | 0 |
| Dizüstü bilgisayar | 1 | 0 |
| Fotokopi Makinesi | 4 | 0 |
| Yazıcı | 7 | 0 |
| Tarayıcı | 1 | 0 |
| Televizyon | 1 | 0 |
| Projeksiyon cihazı | 1 | 0 |
| Güvenlik Kamerası | 32 | 0 |

Tablo 27: Fiziki Mekân Durumu

| Fiziki Mekân | Var | Yok | Adedi | İhtiyaç | Açıklama |
|------------------------|-----|-----|-------|---------|----------|
| Derslik Sayısı | ✓ | | 16 | | |
| Öğretmen Çalışma Odası | ✓ | | 1 | | |
| Ekipman Odası | ✓ | | 1 | | |
| Kütüphane | ✓ | | 1 | | |
| Rehberlik Servisi | ✓ | | 1 | | |

| | | | | | |
|-------------------------------|---|---|----------|---|--|
| Resim Odası | | ✓ | | | |
| Müzik Odası | | ✓ | 0 | | |
| Çok Amaçlı Salon | ✓ | | 1 | | |
| Spor Salonu | | ✓ | | 1 | |
| Kantin | ✓ | | 1 | | |
| Fen Laboratuvarı (FKB) | ✓ | | 3 | | |
| Kodlama Atölyesi | ✓ | | 1 | | |
| Müzik Sınıfı | ✓ | | 1 | | |
| Basketbol Sahası | ✓ | | 1 | | |
| Memur Odası | ✓ | | 1 | | |
| Revir | ✓ | | 1 | | |
| Arşiv | ✓ | | 1 | | |

2.7.4. Mali Kaynaklar

Kurumun mali kaynakları, bütçe büyüklüğü, döner sermaye, okul-aile birliği gelirleri, kantin vb. gelirler ve harcama kalemleri ortaya konulur. Bütçe işlemlerinin kim tarafından yürütüldüğü belirtilir. Enflasyon oranı da dikkate alınarak plan dönemi boyunca gerçekleşecek kaynak artışı tahmini olarak belirlenir.

Tablo 28: Gelir-Gider Tablosu (2023 yılı)

| HARCAMA KALEMLERİ | GİDER | GELİR |
|-----------------------------|----------------------|-----------------------------|
| Temizlik | 100.201,00 TL | 100.201,00 TL (Genel Bütçe) |
| Küçük Onarım | 62.396,00 TL | 62.396,00 TL (Genel Bütçe) |
| Bilgisayar Harcamaları | | |
| Büro Makinaları Harcamaları | | |
| Telefon | 589.50,00 TL | 589.50,00 TL (Genel Bütçe) |
| Sosyal Faaliyetler | | |
| Kırtasiye | 56.500,00 TL | 56.500,00 TL (Genel Bütçe) |
| Diğer(Bakım ,onarım vb) | ---- | ... |
| TOPLAM | 219.500,00 TL | 219.500,00 TL |

Tablo 29: Kaynak Tablosu

| Kaynaklar | 2024 | 2025 | 2026 | 2027 | 2028 |
|--|----------------------|----------------------|----------------------|----------------------|----------------------|
| Genel Bütçe (2023 Yılı : 219.500 TL) | 270.00,00 TL | 300.000,00 TL | 350.00,00 TL | 400.000,00 TL | 450.000,00 TL |
| Okul Aile Birliđi (2023 Yılı :35.836,42 TL) | 40.000,00 TL | 45.000,00 TL | 50.000,00 TL | 55.000,00 TL | 60.000,00 TL |
| Kira Gelirleri | - | - | - | - | - |
| Döner Sermaye | - | - | - | - | - |
| Dış Kaynak/Projeler | - | - | - | - | - |
| Diđer | - | - | - | - | - |
| TOPLAM | 310.000,00 TL | 345.000,00 TL | 400.000,00 TL | 455.000,00 TL | 510.000,00 TL |

2.7.5. İstatistiki Veriler

Tablo 30: Yıllara göre öđrenci sayısı

| | 2020- 2021 | | 2021- 2022 | | 2022-2023 | |
|-----------------------|------------|----------|------------|----------|-----------|----------|
| | K | E | K | E | K | E |
| ÖĐRENCİ SAYISI | 181 | 123 | 119 | 182 | 170 | 115 |
| TOPLAM | 304 | | 301 | | 285 | |

Tablo 31: Yıllara göre sınıf tekrar yapan öđrenci sayısı

| Sınıf Düzeyleri | 2020- 2021 | 2021- 2022 | 2022-2023 |
|--------------------|------------|------------|-----------|
| 9.Sınıflar | -0 | 0 | 0 |
| 10.Sınıflar | -0 | -0 | 0 |
| 11.Sınıflar | 0 | 0 | 0 |
| 12.Sınıflar | 0 | 0 | 0 |
| TOPLAM | 0 | 0 | 0 |

Tablo 32: Okulda Kurulan Kulüpler

| Kulüp Adı | Öğrenci Sayısı (2023) | Danışman Öğretmen Sayısı |
|--------------------------------------|-----------------------|--------------------------|
| Afet Hazırlık Kulübü | 41 | 2 |
| Gezi,Tanıtma ve Turizm Kulübü | 46 | 3 |
| Kültür ve Edebiyat Kulübü | 44 | 2 |
| Kütüphanecilik Kulübü | 50 | 2 |
| Mesleki Tatbikat Kulübü | 47 | 2 |
| Müzik Kulübü | 44 | 2 |
| Spor Kulübü | 45 | 2 |
| | | |

Tablo 33: Kurumda Gerçekleştirilen Faaliyet Sayıları

| Faaliyetler | 2020- 2021 | 2021- 2022 | 2022-2023 |
|---|------------|------------|-----------|
| Belirli Gün ve Haftalara Yönelik Kutlamalar | 8 | 10 | 12 |
| Okul tanıtım gezileri | 1 | 2 | 1 |
| Üniversite Gezileri | 1 | 1 | 1 |
| Piknik | 1 | 2 | 3 |
| Müze gezisi | | | 1 |
| Sınıflar arası spor turnuvaları | 1 | 1 | 1 |
| Münazara | 1 | 1 | 1 |
| Bigi yarışması | 1 | 1 | 1 |
| Yazar Buluşmaları | 1 | 1 | 1 |
| Şiir Okuma | 1 | 2 | 3 |
| Bilim Söyleşileri | 1 | 1 | 1 |
| | | | |

| | | | |
|---------------|----|----|----|
| TOPLAM | 17 | 22 | 26 |
|---------------|----|----|----|

Tablo 34: Lisanslı öğrenci sayısı

| Lisans Aldığı | | | | |
|------------------|------|------|------|-----------|
| Alan | 2021 | 2022 | 2023 | TOPLAM |
| Satranç | 12 | 12 | 12 | 36 |
| Voleybol | 12 | 12 | 5 | 29 |
| Basketbol | | | 4 | 4 |

Tablo 35: Okul paydaşlarınca gerçekleştirilen bilimsel faaliyetler / yayınlar

| Adı-Soyadı | Görevi | Gerçekleştirilen Bilimsel Faaliyet Türü | Faaliyetin Adı | Faaliyetin Yılı |
|--------------------|----------|---|--|-----------------|
| Ali Samed YENİAVCI | Öğrenci | Proje | Histolab Lise Araştırma Projeleri | 2023 |
| Ali Samed YENİAVCI | Öğrenci | Proje | LİGAK Lise Araştırma Projeleri | 2023 |
| Fatma OLGUN | Öğretmen | Proje | Erasmus Okul Eğitimi Akreditasyonu KA121 Konsorsiyum Ortağı | 2023 |
| Mustafa ERÇELİK | Öğretmen | Proje başvurusu | TEKNOFEST | 2023 |
| Burcu AKKUŞ | Öğretmen | Proje başvurusu | 2204 | 2023 |

| | | | | |
|--|--|--|--|--|
| | | | | |
|--|--|--|--|--|

Tablo 36: Pansiyondan faydalanan öğrenci sayısı

| | Pansiyon Kapasitesi | | | Pansiyondan Faydalanan Öğrenci Sayısı | | | Pansiyon Doluluk Oranı | | |
|-------------|---------------------|-----|--------|---------------------------------------|----|--------|------------------------|-----|--------|
| | K | E | Toplam | K | E | Toplam | K | E | Toplam |
| 2021 | 100 | 100 | 200 | 75 | 55 | 130 | %75 | %55 | %65 |
| 2022 | 100 | 100 | 200 | 70 | 50 | 120 | %70 | %50 | %60 |
| 2023 | 100 | 100 | 200 | 84 | 53 | 137 | %84 | %53 | %65 |

Tablo 37: Yemekhaneden faydalanan öğrenci sayısı

| | Yemekhane Kapasitesi | Yemekhaneden Faydalanan Öğrenci Sayısı | Yemekhane Kullanım Oranı |
|-------------|----------------------|--|--------------------------|
| 2021 | 200 | 130 | %65 |
| 2022 | 200 | 120 | %60 |
| 2023 | 200 | 120 | %67 |

2.8. Çevre Analizi (PESTLE)

Tablo 38: PESTLE Tablosu

| Politik-Yasal Etkenler | Ekonomik Etkenler |
|---|---|
| <ul style="list-style-type: none"> Hükümet politikalarında ve üst politika belgelerinde eğitimin öncelikli bir alan olarak yer alması. Yeni eğitim vizyonu (2023 Eğitim Vizyonu) ile eğitimde ve eğitim ortamlarında değişikliğin yapılacak olması. | <ul style="list-style-type: none"> Eğitimli yetişmiş insan gücüne olan talebin artması Eğitime ayrılan bütçe. Eğitim projelerinde fon kaynaklarının çeşitlenmesi ve artırılması. Eğitimde fiziki ve donanımsal yapıların artırılması. Yeni eğitim vizyonu ile (2023 Eğitim Vizyonu) eğitime ve eğitim ortamlarına |

| | |
|--|--|
| <ul style="list-style-type: none"> • Eğitimde kurumlar arası işbirliğine önem verilmesi. • Eğitimin tüm kademelerinde çağın gereklerine uygun öğrenci merkezli yeni eğitim müfredatının uygulanması. • Eğitim politikalarının ve sınav sistemlerinin kısa sürede değişikliğe uğraması. | <p>yatırımların artırılması.</p> <ul style="list-style-type: none"> • Özel sektör, sivil toplum kuruluşları ve hayırseverlerin eğitim öğretime katkı sağlaması. • Çevre illerin ilimize kıyasla sanayisinin ve istihdam alanının fazla olması. • Mezun olan öğrenciler için yeterli istihdam alanlarının bulunmaması. |
| <p>Sosyo-kültürel etkenler</p> | <p>Teknolojik etkenler</p> |
| <ul style="list-style-type: none"> • İlçenin zengin bir kültürel mirasa sahip olması. • Sosyal ve Kültürel alanlarda projeler üretilmesi. • Sosyal ve kültürel mirasın öğrencilere aktarılabilmesi için etkinliklerin düzenlenmesi. • Dezavantajlı grupların toplumla kaynaşmasına yönelik çalışmaların yapılması. • Yeni eğitim vizyonunda (2023 Eğitim Vizyonu) sosyal ve kültürel çalışmalara ve atölyelere önem verilmesi. • Halkın eğitimden beklentilerinin akademik başarıya odaklı olmasından dolayı kültürel ve sosyal odaklı çalışmaların geri plana atılması. • Parçalanmış ailelerin artması. • Sosyal ve kültürel etkinlikler için yeterli tesislerin bulunmaması. • Köyden kente göç nedeniyle çarpık kentleşmenin oluşması. | <ul style="list-style-type: none"> • Eğitimde teknolojik altyapının kullanılması. • Toplumun teknolojiye ve değişimlere açık olması. • Fatih Projesinin uygulanması ile eğitimin dijitalleşmesi. • Elektronik platformların ve yazılımların kullanılmasıyla ekonomik bir yapı sağlanması. • Yeni eğitim vizyonunda (2023 Eğitim Vizyonu) teknolojik altyapılara ve atölye çalışmalarına önem verilmesi. • Teknolojinin ilerlemesiyle yeni öğrenme yöntemlerinin oluşması. • Dijital medyanın daha aktif kullanılmasıyla geniş kitlelere ulaşılması. • Dijital bağımlılığın artması ve gerekli önlemlerin alınmaması. |
| <p>Çevresel Etkenler</p> | <p>Yasal Faktörler</p> |
| <ul style="list-style-type: none"> • İklim değişiklikleri nedeni ile bölgesel kuraklıkların yaşanması. • Ekolojik projelere verilen önemin artması. • Çevre kirliliğini önlemeye yönelik faaliyetlerin yaygınlaştırılması. • Çevre bilincini geliştirecek eğitim ve etkinliklere yeterince önem verilmemesi. • Yeşil alan ve ağaçlandırma çalışmalarının yetersiz kalması. • Atmosferin ısınması ve iklim değişimlerinin yaşanması • Tabiatı korumaya dönük politikaların olmaması • İnsanlarda doğayı koruma bilincinin düşük olması • Atıkların dönüşümü ve çevreye zararsız hale getirilmesinde yetersiz kalınması • Kurumların çevre bilincini geliştirecek eğitim ve etkinliklere yeterince yer vermemesi • Temiz su kaynaklarının her geçen gün azalıyor olması • Doğaya en büyük tahribatın insan eliyle yapılıyor olması | <ul style="list-style-type: none"> • Yeni eğitim vizyonunda fayda sağlayacak yasal düzenlemelerin yapılması. • Bürokratik yapının işleyişi geciktirerek eğitimi olumsuz etkilemesi. • Mevzuatın uygulamada farklılık göstermesi ve sık değişikliğe uğraması. • Kurumlar arasında yapılan anlaşmalar kapsamında çalışmaların yeterli düzeyde uygulanmaması. |

- Doğal yaşam alanlarının azalıyor olması

2.9. GZFT Analizi

Tablo 39: GZFT Listesi

| İç Çevre | | Dış Çevre | |
|---|--|---|--|
| Güçlü Yönler | Zayıf Yönler | Fırsatlar | Tehditler |
| <ul style="list-style-type: none"> ✓ Öğretmenlerin öğrencileri başarıya ulaşma konusunda teşvik etmesi. ✓ Öğretmenlerin öğrencilere olan ilgisinin ve onlarla olan iletişimlerinin kuvvetli olması. ✓ Genç ve istekli personelin bulunması ✓ Okul kadrosunun başarıya odaklanması. ✓ Öğretmenlerin öğrencileri başarıya ulaşma konusunda teşviklendirmesi. ✓ Okulda yapılan olumlu çalışmaların dikkate alınıp takdir edilmesi. ✓ Sınıf mevcutlarının standartlara uygun olması. ✓ Fiziksel imkânsızlıklara rağmen yine de sosyal faaliyetlerin yapılmaya çalışılması. ✓ Kurum kültürünün gelişiyor olması. ✓ Birlikteliğin güçlenmesi. ✓ Öğretmen ve öğrencilerin | <ul style="list-style-type: none"> ❖ Okulun teknik araç, gereç yönünden yeterli olmaması, ❖ Öğrencilerin başarı motivasyonunun düşük olması, ❖ Bazı öğrencilerin etkili ve verimli çalışma konusunda eksikliklerinin olması ❖ Okuma ve araştırma heveslerinin olmayışı, bu yönde istek uyandırılmaması ❖ Geleceğe dönük kaygıların olması ❖ Bilinçsizlik ❖ Sorumluluktan uzak olmaları. ❖ Okulda çalışanlara yönelik sosyal ve kültürel faaliyetlerin az düzenlenmesi, ❖ Yerelde ve toplum üzerinde olumlu etki bırakacak çalışmaların az | <ul style="list-style-type: none"> ✓ Bazı branşlarda zaman zaman eksikliği sebebiyle olumsuz olabiliyor. ✓ Fen Liselerinin Eğitim anlayışı ✓ Yeni meslekler ve yeni iş olanakları. ✓ Okulumuzun ilçemizdeki resmi ve özel kurumlarla ve ilçe milli eğitim müdürlüğümüzle yakın işbirliği içerisinde bulunması. ✓ Ekonomik durumları iyi olan velilerin destekleri. ✓ Çevremizin aynı sosyo-kültürel | <ul style="list-style-type: none"> ✓ Ekonomik yapının zayıf olması sebebiyle eğitime desteğin az olması ✓ Çevre baskısı, ailelerin rehberlik yeteneğinin düşük olması ✓ Medyanın ve internetin olumsuz etkileri. ✓ Bazı branşlarda zaman zaman öğretmen eksikliği olumsuz olabiliyor. ✓ Velilerin kültür seviyelerinin düşüklüğü. ✓ Eğitim politikalarında çok sık değişiklik yapılması ve eğitim sistemindeki düzenlemelere ilişkin pilot uygulamaların yetersizliği. |

| | | | |
|--|--|---|--|
| <p>düşüncelerinin önemsenmesi.</p> <ul style="list-style-type: none">✓ Seviyeli çalışan ilişkisi.✓ Yöneticiler, okulun vizyonunu, stratejilerini, iyileştirmeye açık alanlarını vs. çalışanlarla paylaşır.✓ Öğretmenlerin kullanımına tahsis edilmiş yerler yeterlidir.✓ Öğretmenler arasında ayırım yapılmamaktadır.✓ Okulda alınan kararlar çalışanların katılımıyla alınıyor. | <p>yapılması.</p> <ul style="list-style-type: none">❖ Öğrencilere yönelik sosyal etkinlikler az düzenlenmesi | <p>yapıya sahip olması. Aile eğitimi seminerlerinin düzenlenmesi.</p> <ul style="list-style-type: none">✓ Okul aile birliği ile iletişimin kuvvetli olması ve etkin bir şekilde bunun sürdürülmesi.✓ Teknoloji sayesinde pek çok bilgiye ulaşmanın kolay olması. | <ul style="list-style-type: none">✓ Ailelerin gelir durumunun az olması. Velilerin Sosyo - ekonomik düzeylerindeki farklılıklar.✓ Medyanın (tv, internet, magazin, diziler vb.) öğrenciler üzerinde olumsuz etkilerinin olması.✓ Eğitimcilerin toplumdaki değerinin sarsılması.✓ Sürekli gelişen ve değişen teknolojileri takip etme zorunluluğundan doğan maddi kaynak sorunu. |
|--|--|---|--|

2.10. Tespit ve İhtiyaçların Belirlenmesi

Tablo 40: Tespit ve İhtiyaçlar Tablosu

| Durum Analizi Aşamaları | Tespitler | İhtiyaçlar |
|--|--|--|
| Uygulanmakta Olan Stratejik Planın Değerlendirilmesi | İzleme ve değerlendirme çalışmalarında eğitimin sağlanması konularında eksiklikler saptanmıştır. | İzleme ve değerlendirme için etkin bir sistem kurulması |
| Paydaş Analizi | Aileler ile iletişim ve işbirliği yetersizdir. | Aileler ile ilişkileri güçlendirecek bir ekosistemin kurulması |
| Okul İçi Analiz | Öğrencilerin öğrenme stilleri arasında en yüksek yüzde (%80) sosyal öğrenmedir. | İş birlikçi öğretim tekniklerine ağırlık verilmesi |

3.GELECEĞE BAKIŞ

3.1.Misyonumuz

Okul Müdürlüğümüzün Misyon, vizyon, temel ilke ve değerlerinin oluşturulması kapsamında öğretmenlerimiz, öğrencilerimiz, velilerimiz, çalışanlarımız ve diğer paydaşlarımızdan alınan görüşler, sonucunda stratejik plan hazırlama ekibi tarafından oluşturulan Misyon, Vizyon, Temel Değerler; Okulumuz üst kuruluna sunulmuş ve üst kurul tarafından onaylanmıştır.

Misyonumuz

Öğrencilerimizi bilgili ve kendilerine özgüveni olan, çevresiyle iyi ve olumlu iletişim kuracak davranışları kazanmış, olaylara çok yönlü ve tarafsız bakabilen, gelişen teknolojiyi izleyip kullanabilen, Atatürk'ün Gençliğe Hitabesi'ndeki hedefleri ilke edinip, onlara bağlı kalan bireyler olarak yetiştirmektir.

3.2.Vizyonumuz

Öncelikle tercih edilen, ülkemizin nitelikli üniversitelerine artan sayıyla öğrenci yerleştiren, değişime ve gelişmeye açık, değerlerini yaşayan ve yaşatan, farklılıklara hoşgörü ile bakabilen, kendini sorgulayan, bütün çalışmalarının odak noktasında öğrencileri olan, etkili ve nitelikli bir kimliğine sahip kurumdur.

3.3.Temel Değerlerimiz

1. Görevimizi yaparken objektifiz.
2. Saygılı olmayı temel ilke kabul ederiz.
3. Çalışan ve hizmet alanların duygu ve düşüncelerine değer veririz.
4. Kurumsal ve bireysel anlamda sürekli, eğitim sürekli gelişmeye inanırız.
5. Takım çalışmasına inanırız.
6. Yol göstericimiz bilimseliktir.
7. Adil olmaktan ayrılmayız.
8. Çalışanlarımızı takdir eder, kurumun değerli bir ferdi olduğunu hissettiririz.
9. Çalışanlarımızın kurumumuzdan gurur duymalarını sağlarız.
10. Çalışanlar arasında dayanışma ve işbirliği oluştururuz.
11. Anayasamızda ifadesini bulan Atatürk ilke ve inkılâplarına bağlıyız.
12. Eğitime yapılan yatırımı kutsal sayar, her türlü desteği veririz.
13. Atatürk ilke ve inkılâplarına inanmış iyi birer yurttaş yetiştirmeyi ilke biliriz.
14. Eğitimde fırsat eşitliğine inanırız.
15. İçinde bulunduğumuz çevrenin ekonomik, sosyal ve kültürel yapısını geliştirmeye çabalarız.
16. Teknolojiyi amaç değil, araç olarak görürüz. Elimizdeki teknolojiyi verimli kullanırız.
17. Sosyal etkinlikleri eğitimin birer parçası olarak kabul ederiz.
18. Sağlıklı bir ortamda eğitim hedefleriz.
19. Tüm potansiyelimizi eğitime yönlendiririz.

4. AMAÇ, HEDEF VE PERFORMANS GÖSTERGESİ İLE STRATEJİLERİN BELİRLENMESİ

Tablo 41: Amaç ve Hedefler Tablosu

| TEMA | EĞİTİM- ÖĞRETİME ERİŞİM VE KALİTE | | | | | | | |
|--|--|------------------------------|------|------|------|------|------|---------------------------|
| Amaç 1 | Eğitimde başta engelli bireyler ve kız çocukları olmak üzere bireyin eğitimden yararlanmasını sağlamak, her bireye eşit imkanlar sunmak, ortak bir kriter oluşturularak bilgiyi somuta dönüştüren, gelişime açık bireyler yetiştirmek. | | | | | | | |
| Hedef 1.1. | Yetenekleri doğrultusunda plan dönemi sonuna kadar örgün ve yaygın eğitim ve öğretimin her kademesinde tüm bireylerin katılımını ve tamamlama oranlarını artırmak. | | | | | | | |
| Performans Göstergeleri | Hedefe Etkisi (%) | Plan Dönemi Başlangıç Değeri | 2024 | 2025 | 2026 | 2027 | 2028 | İzleme/ raporlama sıklığı |
| PG 1.1.1. Bir eğitim ve öğretim yılında devamsızlık süresi 20 günden (mazeretli ve mazeretsiz) fazla olan öğrenci oranı (%) | 12 | %60 | %57 | %50 | %48 | %43 | %40 | İ: 6 Ay R: 6 Ay |
| PG 1.1.2. Okula yeni başlayan öğrencilerden oryantasyon eğitimine katılanların oranı (%) | 21 | %70 | 75 | 80 | 85 | 95 | 100 | İ: 6 Ay R: 6 Ay |
| PG 1.1.3. Toplumsal sorumluluk ve gönüllülük programlarına katılan öğrenci oranı Hedef Etkisi (%) | 18 | %25 | 40 | 60 | 75 | 85 | 100 | İ: 6 Ay R: 6 Ay |
| PG 1.1.4. Bir eğitim ve öğretim yılında destekleme yetiştirme kurslarına (DYK) kayıt yaptıran öğrenci oranı (%) | 17 | %81 | 82 | 83 | 87 | 90 | 95 | İ: 6 Ay R: 6 Ay |

| | |
|--|--|
| Sorumlu Birim | Okul İdaresi, Öğretmenler Kurulu |
| İş Birliği Yapılacak Birim(ler) | Rehberlik Servisi ve Tüm Öğretmenler |
| Stratejiler | <p>S1 Öğrencilerin devamsızlık nedenleri belirlenecek, öğrenci ve veli iş birliğiyle bu nedenleri ortadan kaldırmaya yönelik çalışmalar yürütülecektir.</p> <p>S2 Öğrenci devamsızlığının olumsuz etkilerini azaltmaya yönelik eksik kazanımların giderilmesi, sosyal etkinlikler, uzaktan öğrenme olanaklarına ilişkin farkındalık çalışmaları gibi telafi tedbirleri alınacaktır.</p> <p>S3 Okul ortamının öğrenciler için cazip hale gelmesini sağlayacak sosyal, sportif vb. imkânlar artırılabilecektir.</p> <p>S4 Sınıf tekrarı nedenleri araştırılarak buna yönelik önleyici tedbirler geliştirilecektir.</p> <p>S5 DYK kurslarına devamsızlık nedenleri araştırılarak devamsızlığı azaltacak çalışmalar yapılacaktır.</p> <p>S6 Öğrencilerin örgün eğitimden ayrılma nedenleri araştırılıp okul kaynaklı nedenlerin ortadan kaldırılmasına yönelik tedbirler alınacaktır.</p> <p>S7 Özel eğitim ihtiyacı olan öğrencilerin uygun alanda eğitim alabilmeleri için rehberlik ve yönlendirme faaliyetleri yapılacaktır.</p> <p>S8 Öğrencilerin okula, okul kültürüne ve eğitim alacakları alana uyumunu güçlendirmek için çalışmalar yürütülecektir.S5 DYK kurslarına devamsızlık nedenleri araştırılarak devamsızlığı azaltacak çalışmalar yapılacaktır.</p> <p>S9 Öğrencilerin örgün eğitimden ayrılma nedenleri araştırılıp okul kaynaklı nedenlerin ortadan kaldırılmasına yönelik tedbirler alınacaktır.</p> <p>S10 Özel eğitim ihtiyacı olan öğrencilerin uygun alanda eğitim alabilmeleri için rehberlik ve yönlendirme faaliyetleri yapılacaktır.</p> <p>S11 Öğrencilerin okula, okul kültürüne ve eğitim alacakları alana uyumunu güçlendirmek için çalışmalar yürütülecektir.</p> |
| Riskler | <p>Okula ulaşımın zor olması</p> <p>Öğrencilerin ekonomik yetersizliği</p> <p>Velilerin ilgisizliği</p> <p>Okul sayısının çok olması</p> <p>Öğrenci velilerinin işbirliğine açık olmaması</p> |
| Maliyet Tahmini | 40.000 TL |
| Tespitler | <p>Pansiyonlu bir okul olduğumuz için öğrencilerimiz hafta sonları gidiş gelişlerinde devamsızlık yapmaktadır.</p> <p>Okul binasının şehir merkezinden uzaklıkta olması</p> <p>Ulaşım sorunu ve ekonomik sorunlar</p> |
| İhtiyaçlar | <p>Devamsızlığın önlenmesi ve öğrenme kayıplarının giderilmesi için rehberlik sisteminin geliştirilmesi</p> <p>Öğrenme kayıplarını telafi edecek güçlü mekanizmalara ihtiyaç duyulması</p> <p>Ulaşım sorunlarını gidermek amacıyla toplu taşıma ihtiyacı</p> |

Ekonomik yetersizliđi olan öğrencilerin Sosyal Yardımlaşma Vakfı ile işbirliğine gidilmesi.

| TEMA | EĞİTİM VE ÖĞRETİMDE KALİTE | | | | | | | |
|---|---|------------------------------|------|------|------|------|------|---------------------------|
| Amaç 2 | Öğrencilerin kaliteli eğitime erişimleri fırsat eşitliği temelinde artırılarak bilişsel, duyuşsal ve fiziksel olarak çok yönlü gelişimleri sağlanacak ve temel hayat becerilerini edinmiş öğrenciler yetiştirilecektir. | | | | | | | |
| Hedef 2.1 | Öğrencilerin bilimsel, kültürel, sanatsal, sportif ve toplum hizmeti alanlarında ders dışı etkinliklere katılım oranı artırılabacaktır. | | | | | | | |
| Performans Göstergeleri | Hedefe Etkisi (%) | Plan Dönemi Başlangıç Deđeri | 2024 | 2025 | 2026 | 2027 | 2028 | İzleme/ raporlama sıklığı |
| PG.2.1.1 Okulda bir eğitim ve öğretim döneminde bilimsel, kültürel, sanatsal ve sportif alanlarda en az bir faaliyete katılan öğrenci oranı (%) | 7 | %25 | 30 | 35 | 40 | 45 | 50 | İ: 6 Ay R: 6 Ay |
| PG.2.1.2 Bir eğitim ve öğretim yılında en az iki sosyal sorumluluk ve toplum hizmeti çalışmalarına katılan öğrenci oranı (%) | 10 | %50 | 55 | 60 | 65 | 67 | 70 | İ: 6 Ay R: 6 Ay |
| Sorumlu Birim | Okul İdaresi , Öğretmenler Kurulu | | | | | | | |

| | |
|--|---|
| İş Birliği Yapılacak Birim(ler) | Okul Aile Birliği |
| Stratejiler | S1 Her bir öğrencinin bir kulüp faaliyetinde aktif olarak yer alması sağlanarak kulüp faaliyetlerinin etkinliği artırılacaktır. S2 Öğrencilerin seviyelerine uygun olarak toplumsal sorunların çözümüne katkı sağlamak ve farkındalık oluşturmak amacıyla afet ve acil durum, çevre, eğitim, spor, kültür ve turizm, sağlık ve sosyal hizmetler alanlarında toplum hizmeti faaliyetlerine katılımları artırılacaktır. S3 Okul bünyesinde yarışmalar düzenlenecektir. |
| Riskler | Etkinlikler için maddi destek ve işbirliği sağlanamaması Okul bahçelerinin genellikle betonarme /parke zeminden oluşması İl ve ilçeler arasında mevcut mesafenin uzak olması Proje tabanlı çalışmaların belirli (odak) hedef kitleye yönelik hazırlanmaması, geneli kapsamaması Re'sen uygulanan tekrar niteliğindeki proje çalışmaları |
| Maliyet Tahmini | 80.000,00TL |
| Tespitler | Bilimsel, kültürel, sanatsal ve sportif faaliyetler için maddi kaynak ve materyal gereksinimi bulunmaktadır. Niteliksel açıdan işbirliği yapılacak kurum sayısı yeterli değildir. Belirlenmiş programı olan ve süreç odaklı ve ulusal veya uluslararası çalışmalara yeterli düzeyde katılımcı sağlanamamaktadır. Yürütülen her çalışma "proje" olarak adlandırılmakta, önyargılara sebep olmaktadır. Okullarda yürütülen çalışmalara benzerliği bulunan ve re'sen yürütülen proje çalışmaları tekrar niteliğinde olduğundan emek ve zaman kaybına neden olmakta, proje çalışmalarına katılımında gönüllülüğü azaltmaktadır. Bakanlık, il, ilçe düzeyinde uygulanan proje tabanlı çalışmaların çoğunluğunun "ihtiyaç analizi" yapılmaksızın uygulanması, proje çalışmaları sonucunda "etki analizi" yapılmaması |
| İhtiyaçlar | Bilimsel, kültürel, sanatsal ve sportif faaliyetler için maddi kaynak sağlanması Proje tabanlı çalışmalardan önce ihtiyaç analizi, çalışma sonrasında etki analizi yapılması Proje çalışması katılımcılarının, çalışmalar öncesinde hazırlık, amaç-hedef belirleme stratejileri, risk değerlendirmesi, uygulama, izleme-değerlendirme vb. süreçler ve ilgili kavramlar hakkında bilgi edinmesi |

| | | | | | | | | |
|---|---|-------------------------------------|-------------|-------------|-------------|-------------|-------------|----------------------------------|
| TEMA | EĞİTİM VE ÖĞRETİMDE KALİTE | | | | | | | |
| Amaç 3 | Öğrencilerin ilgi, istidat ve kabiliyetlerini geliştirerek gerekli bilgi, beceri, davranışlar ve birlikte iş görme alışkanlığı kazandırılacak, hayata hazırlanmaları ve bir mesleğe sahip olmaları sağlanacaktır. | | | | | | | |
| Hedef 3.1 | Bir üst öğrenime yerleşen öğrenci sayısı artırılabacaktır. | | | | | | | |
| Performans Göstergeleri | Hedefe Etkisi (%) | Plan Dönemi Başlangıç Değeri | 2024 | 2025 | 2026 | 2027 | 2028 | İzleme/ raporlama sıklığı |
| PG 3.1.1 Yüksek Öğretime yerleşme oranı (%) | 5 | %57 | 58 | 59 | 61 | 63 | 65 | İ: 6 Ay R: 6 Ay |
| PG 3.1.2 Öğrenci başına okunan ortalama kitap sayısı | 3 | %17 | 18 | 19 | 20 | 21 | 22 | İ: 6 Ay R: 6 Ay |
| PG 3.1.3 Takdir belgesi alan öğrenci oranı (%) | 7 | %56 | 58 | 60 | 62 | 64 | 66 | İ: 6 Ay R: 6 Ay |
| Sorumlu Birim | Okul İdaresi , Öğretmenler Kurulu | | | | | | | |

| | |
|--|---|
| İş Birliđi Yapılacak Birim(ler) | Okul Aile Birliđi ,Üniversiteler |
| Stratejiler | S1 Destekleme ve yetiştirme kurslarıyla öğrencilerin genel bilgi ve kültür derslerindeki yeterlilikleri arttırılacaktır. S2 Dijital platformlarla öğrenciler akademik anlamda desteklenecektir. S3 Öğrencileri ilgi, yetenek ve ihtiyaçları doğrultusunda bir üst öğrenim programına hazırlayacak mesleki ve eğitsel rehberlik faaliyetleri yürütülecektir. |
| Riskler | Etkinlikler için maddi destek ve işbirliđi sağlanamaması Öğrencilerin akademik yönlerine ağırlık verilmesinden dolayı sosyal yönlerinin zayıf kalması. Üniversite tanıtım gezileri için yeterli imkanların sağlanamaması. Öğrencilerin hedef bilincinin olmaması. |
| Maliyet Tahmini | 60.000,00TL |
| Tespitler | Öğrencilerin ders çalışma beceri ve isteklerinin zayıf olması. Mezun olan öğrencimizin tamamı bir lisans programına yerleşecek puanı almaktadır. Hedefledikleri üniversite veya bölüme ulaşabilmek için mezuna kalmaktadırlar. Bu sebeplardan dolayı sayısal olarak bir yüksek öğretime yerleşme oranımız düşük görünmektedir. |
| İhtiyaçlar | Öğrencilere YÖK ATLAS vb. sistemler için tanıtımların sağlanarak öğrencilerin hedef bilincinin oluşturulması. Rehberlik servisinde mesleki yönlendirme ve bilinçlendirmelerin yapılması. Üniversitelerin tanıtım turneleri düzenleyerek okulumuzu ziyaret etmeleri ve bölümlerini tanıtmaları Doğru akademik ve mesleki tercihler konusunda velilerin ve öğrencilerin bilinçlendirilmesi |

| TEMA | EĞİTİM VE ÖĞRETİMDE KALİTE | | | | | | | |
|---|---|------------------------------|------|------|------|------|------|---------------------------|
| Amaç 4 | Kurumun insan kaynağı kapasitesini geliştirerek ulusal ve uluslararası standartlara uygun eğitim hizmeti sunulacaktır. | | | | | | | |
| Hedef 4.1 | Okul aile işbirliği sağlanarak kurum kültürü geliştirilecektir. | | | | | | | |
| Performans Göstergeleri | Hedefe Etkisi (%) | Plan Dönemi Başlangıç Değeri | 2024 | 2025 | 2026 | 2027 | 2028 | İzleme/ raporlama sıklığı |
| PG 4.1.1 Bir eğitim öğretim yılında en az 1 hizmetiçi eğitime katılan öğretmen oranı (re'sen düzenlenenler dahil) | 40 | %46 | %50 | %55 | %60 | %65 | %70 | İ: 6 Ay R: 6 Ay |
| PG 4.1.2 Veli toplantılarına katılım oranı | 16 | %34 | %40 | %50 | %50 | %70 | %80 | İ: 6 Ay R: 6 Ay |
| PG 4.1.3 Velilere yönelik yapılan eğitici, bilgilendirici etkinliklere veli katılım oranı (veli toplantıları hariç) | 8 | %30 | %35 | %40 | %45 | %50 | %55 | İ: 6 Ay R: 6 Ay |
| PG 4.1.4 Bir eğitim öğretim yılında proje tabanlı çalışmalardan herhangi birinde aktif görev alan öğretmen oranı | 20 | %45 | 55 | 65 | 75 | 85 | 95 | İ: 6 Ay R: 6 Ay |
| Sorumlu Birim | Öğretmenler Kurulu | | | | | | | |
| İş Birliği Yapılacak Birim(ler) | Zümre Öğretmenler Kurulu | | | | | | | |
| Stratejiler | S1.Hizmet içi eğitim faaliyetlerinden öğretmen ve yöneticilerin görüşleri alınacak S2.Kurumsal kültürün oluşturulması için okul-aile ilişkilerinde etkin işbirliği yöntemleri geliştirilecek | | | | | | | |
| Riskler | Eğitim faaliyetlerine çoğunlukla az sayıda gönüllü öğretmenin katılımı, eğitime katılacak öğretmenlerin görevlendirmelerinin çoğunlukla resen yapılması Şikâyet sahiplerinin, şikâyet edilebilecek konular hakkında hukuki altyapılarının yetersiz olması Velilerin, yaşanan her sorunda ilgili kişi veya kurum yerine şikâyet yöntemlerine başvurması Şikâyet mekanizmalarının sayısı ve çeşitlilik itibarıyla fazla olması | | | | | | | |

| | |
|------------------------|---|
| Maliyet Tahmini | 20.000,00TL |
| Tespitler | Hizmet içi eğitim faaliyetleri çoğunlukla resen düzenlenmektedir Hizmet içi eğitim faaliyetleri ders saatlerinin dışında düzenlendiği için katılımcılarda isteksizliğe sebep olmaktadır. |
| İhtiyaçlar | Paydaş görüşlerinin değerlendirilmesi, işbirliğinin geliştirilmesi |

| | | | | | | | | |
|---|---|-------------------------------------|-------------|-------------|-------------|-------------|-------------|----------------------------------|
| TEMA | KURUMSAL KAPASİTE | | | | | | | |
| Amaç 5 | Eğitim ortamlarının fiziki imkânları geliştirilecektir. | | | | | | | |
| Hedef 5.1 | Okulların niteliğini arttıracak uygulama ve çalışmalara yer verilecektir. | | | | | | | |
| Performans Göstergeleri | Hedefe Etkisi (%) | Plan Dönemi Başlangıç Değeri | 2024 | 2025 | 2026 | 2027 | 2028 | İzleme/ raporlama sıklığı |
| PG 5.1.1 Okulda/kurumda iyileştirilmesi gereken fiziki mekân sayısı | 50 | %30 | %25 | %20 | %15 | %10 | %5 | İ: 6 Ay R: 6 Ay |
| PG 5.1.2 Okulda düzenleme yapılan öğrenci ve öğretmenlerin kullanımına yönelik sosyal alan sayısı (oyun, dinlenme, spor, okuma, yeme-içme alanları) | 50 | 1 | 2 | 3 | 4 | 5 | 6 | İ: 6 Ay R: 6 Ay |
| Sorumlu Birim | Okul Aile Birliği | | | | | | | |
| İş Birliği Yapılacak Birim(ler) | Öğretmenler Kurulu | | | | | | | |
| Stratejiler | S1 Fiziki mekânların iyileştirilmesi için kamu idareleri, belediyeler ve işverenlerle iş birlikleri yapılacaktır. | | | | | | | |
| Riskler | Tasarruf tedbirleri Ödenek veya harcama taleplerinin karşılanamaması İyileştirilen alanların aktif kullanılmaması | | | | | | | |

| | |
|------------------------|---|
| Maliyet Tahmini | 200.000,00TL |
| Tespitler | Ülke genelinde yaşanan doğal afetler nedeniyle yatırım kaynağının önemli bölümü öncelikli bölgelere aktarılmaktadır. Yaşanması muhtemel doğal afetler nedeniyle kurum binalarında büyük onarıma veya güçlendirmeye ihtiyaç duyulmaktadır. Kurum bölümlerinin fiziki iyileştirme ve geliştirme çalışmalarına okul aile birliğinden yeterli düzeyde destek sağlanmamaktadır. |
| İhtiyaçlar | Okul aile birliği desteği sağlanması İyileştirilen alanların eğitim ve öğretim çalışmalarında aktif kullanılması, fayda-maliyet dengesinin sağlanması Öngörülmeleyen sebeplerle ortaya çıkabilecek ihtiyaçları karşılayabilmek için merkezi düzeyde eğitime ayrılan bütçenin artırılması |

5.MALİYETLENDİRME

Maliyetlendirme aşamasında Gölhisar Fen Lisesinin amaç ve hedeflerine yönelik stratejiler doğrultusunda gerçekleştirilecek faaliyet ve projeler ile bunların kaynak ihtiyacı belirlenir. Maliyetlendirmenin amacı; geliştirilen politikaların ve bunların yansıtıldığı amaç ve hedeflerin gerektirdiği maliyetlerin ortaya konulması suretiyle politika tercihlerinin ve karar alma sürecinin rasyonelleştirilmesine katkıda bulunmak, stratejik plan ile bütçe arasındaki bağlantıyı güçlendirmek ve harcamaların önceliklendirilmesi sürecine yardımcı olmaktır.

Gölhisar Fen Lisesi Stratejik planda amaçların gerçekleştirilmesine yönelik düzenlenen hedef harcamalarının belirlendiği maliyet tablosu oluşturulmuştur. Maliyetler belirlenirken hedeflere ulaştıracak faaliyetlerin gerçekleşme dönemi dikkate alınmıştır. Faaliyetlerin maliyetleri plan dönemi boyunca yıllık artışları tahmini olarak hesaplanmıştır. Maliyet tablosunda öngörülen maliyetler ile tahmin edilen kaynakların örtüşmesine dikkat edilmiştir. Tahmini maliyetlerin belirlenen kaynak miktarını aşması durumunda düşük maliyetli faaliyetlerin seçilmesi, amaç ve hedeflerin zamanının değiştirilmesi ve farklı kaynakların bulunması gibi yöntemler kullanılarak gerekli revizeler yapılacaktır.

Tahmini Kaynaklar Analizinden yararlanılarak kurumumuzun 5 yıllık hedeflerine ulaşılabilmesi için planlanan faaliyetlerin Tahmini Maliyet Analizi yapılmıştır.

Tablo 42: Tahmini Maliyetler (TL)

| Hedefler | 2024 | 2025 | 2026 | 2027 | 2028 | Toplam Maliyet |
|---|----------|----------|----------|----------|----------|----------------|
| Amaç-1 Öğrencilerin eğitim ve öğretime etkin katılımlarıyla ortaöğretim sürecini tamamlamaları sağlanacaktır. | 3000 TL | 5000 TL | 8000 TL | 10000 TL | 14000 TL | 40.000 TL |
| Hedef-1 Öğrencilerin okula erişim, devam ve okulu tamamlama oranları artırılacaktır. | 3000 TL | 5000 TL | 8000 TL | 10000 TL | 14000 TL | 40.000 TL |
| Amaç-2 Öğrencilerin kaliteli eğitime erişimleri fırsat eşitliği temelinde artırılarak bilişsel, duyuşsal ve fiziksel olarak çok yönlü gelişimleri sağlanacak ve temel hayat becerilerini edinmiş öğrenciler yetiştirilecektir. | 12000 TL | 14000 TL | 16000 TL | 18000 TL | 20000 TL | 80.000 TL |

| | | | | | | |
|---|-----------------|------------------|------------------|------------------|------------------|------------------|
| Hedef-2 Öğrencilerin bilimsel, kültürel, sanatsal, sportif ve toplum hizmeti alanlarında ders dışı etkinliklere katılım oranı artırılabacaktır. | 1200 TL | 14000 TL | 16000 TL | 18000 TL | 20000 TL | 80.000 TL |
| Amaç-3 Öğrencilerin ilgi, istidat ve kabiliyetlerini geliştirerek gerekli bilgi, beceri, davranışlar ve birlikte iş görme alışkanlığı kazandırılacak, hayata hazırlanmaları ve bir mesleğe sahip olmaları sağlanacaktır. | 8000TL | 10000 TL | 12000 TL | 14000 TL | 16000 TL | 60.000 TL |
| Hedef-3 Bir üst öğrenime yerleşen öğrenci sayısı artırılabacaktır. | 8000TL | 10000 TL | 12000 TL | 14000 TL | 16000 TL | 60.000 TL |
| Amaç-4 Kurumun insan kaynağı kapasitesini geliştirerek ulusal ve uluslararası standartlara uygun eğitim hizmeti sunulacaktır. | 2000 TL | 3000 TL | 4000 TL | 5000 TL | 6000 TL | 20.000 TL |
| Hedef-4 Okul aile işbirliği sağlanarak kurum kültürü geliştirilecektir. | 2000 TL | 3000 TL | 4000 TL | 5000 TL | 6000 TL | 20.000 TL |
| Amaç-5 Eğitim ortamlarının fiziki imkânları geliştirilecektir. | 20000 TL | 30000 TL | 40000 TL | 50000 TL | 60000 TL | 200.000 TL |
| Hedef-5 Okulların niteliğini arttıracak uygulama ve çalışmalara yer verilecektir.. | 20000 TL | 30000 TL | 40000 TL | 50000 TL | 60000 TL | 200.000 TL |
| TOPLAM | 79.200TL | 124.000TL | 144.000TL | 194.000TL | 232.000TL | 800.000TL |

6. İZLEME VE DEĞERLENDİRME

Okulumuz Gölhisar Fen Lisesi Müdürlüğümüzün 2024-2028 Stratejik Planı izleme ve değerlendirme çalışmalarında 5 yıllık Stratejik Planın izlenmesi ve 1 yıllık gelişim planının izlenmesi olarak ikili bir ayrıma gidilecektir. Stratejik planın izlenmesinde 6 aylık dönemlerde izleme yapılacak denetim birimleri, il millî eğitim müdürlüğü ve Bakanlık denetim ve kontrollerine hazır halde tutulacaktır.

Yıllık planın uygulanmasında yürütme ekipleri ve eylem sorumlularıyla aylık ilerleme toplantıları yapılacaktır. Toplantıda bir önceki ayda yapılanlar ve bir sonraki ayda yapılacaklar görüşülüp karara bağlanacaktır.

2024-2028 yıllara göre faaliyet raporları (Haziran-Temmuz) hazırlanarak İlçe Milli Eğitim Müdürlüğü Strateji Geliştirme Hizmetleri Şube Müdürlüğüne gönderilmek üzere hazır tutulacaktır.



Şekil 2: Stratejik Plan İzleme ve Değerlendirme Modeli

Yukarıda sunulan Gölhisar Fen Lisesi 2024-2028 yılı Stratejik Planı 63 (altmış) sayfadan ibaret olup tarafımızca incelenmiş ve imza altına alınmıştır.

İMZA SİRKÜSÜ
STRATEJİK PLAN EKİBİ

| Başkan | Üye | Üye | Üye | Üye |
|---------------------|------------|-----------------|--------------|--------------|
| Bülent UĞUR | Murat KAAN | Ramazan ERTİLAV | Mehmet TOSUN | Gönül TAYLAN |
| Müdür Başyardımcısı | Öğretmen | Öğretmen | Öğretmen | Öğretmen |

STRATEJİ GELİŞTİRME KURULU

.../07/2024

| Başkan | Üye | Üye | Üye | Üye |
|-------------|------------------|-----------------|---------------------------|--|
| Uğur ERDEM | Fatma OLGUN | Mustafa ŞEHİRLİ | Ali ALTINOK | Kamil ALICI |
| Okul Müdürü | Müdür Yardımcısı | Öğretmen | Okul Aile Birliği Başkanı | Okul Aile Birliği Yönetim Kurulu Üyesi |